

REVISTA

Perfil

SOCIOECONÔMICO

VENÂNCIO AIRES | MATO LEITÃO
PASSO DO SOBRADO | VALE VERDE

2021 / 2022

Oportunidades
e desafios
com os olhos
no futuro

REALIZAÇÃO

Folha
do
Mato

50
ANO

APOIO

AllianceOne



China
Brasil
Tabacos

Prefeitura de
venâncio
Tua vida melhor

UNISC
Experiência
que transforma.

NOSSA SUSTENTABILIDADE TEM SUAS RAÍZES NO CAMPO. OUR SUSTAINABILITY HAS ITS ROOTS IN THE FIELD.

Mais do que garantir a qualidade, integridade e rastreabilidade do tabaco para clientes e empresas, a Alliance One soma boas práticas que contribuem para a melhoria da vida no campo, aumentando a produtividade, escala e rentabilidade do produtor, conscientizando sobre segurança na execução do trabalho e proteção aos recursos naturais.

Juntos, levantamos a régua da sustentabilidade: inspirando e gerando valor, atuando de forma ética e responsável para o equilíbrio entre a produção e o meio ambiente, apoiando as pessoas e a comunidade.

More than ensuring tobacco quality, integrity and traceability to clients and companies, Alliance One adds best practices that contribute toward the quality of life in the countryside, increasing farmers' productivity, scale production and profitability level, creating safety awareness at work and protection of the natural resources.

Together, we approach the sustainability issue: inspiring and generating value, acting in ethical and responsible manner, thus balancing production and the environment, whilst lending support to people and communities.



AllianceOne

SUMÁRIO | CONTENTS

5 Apresentação | Introduction

O MUNICÍPIO | THE MUNICIPALITY

- 8 Entre as 25 maiores economias do RS | Amongst the 25 largest economies in RS
- 12 Perspectiva de duplicação promete mais desenvolvimento | Upgrading to dual carriageways herald more development
- 14 Incentivo às empresas | Encouraging new business
- 18 Infraestrutura | Infrastructure
- 26 Educação | Education
- 28 Saúde | Health
- 30 Entrevista: “Queremos chegar a uma gestão 4.0” | Interview “We want to achieve public sector management 4.0”

ECONOMIA | ECONOMY

- 34 A força do setor primário | Strong primary sector
- 40 Polo de proteína | Animal protein
- 42 Tabaco | Tobacco
- 44 A relevância da indústria | Industry is the economic driving force
- 50 Valor Adicionado cresceu 14,38% | Fiscal Added Value grew by 14.38%
- 58 Exportações | Exportation
- 62 Fenachim | Fenachim
- 64 Turismo | Tourism

MICRORREGIÃO | MICRO-REGION

- 68 Mato Leitão | Mato Leitão
- 70 Passo do Sobrado | Passo do Sobrado
- 72 Vale Verde | Vale Verde

- 74 EXPEDIENTE | Publisher / editor



Em 2021, quando Venâncio Aires completou 130 anos de emancipação, o Perfil Socioeconômico traz um novo conceito, ao propor pensar as oportunidades e os desafios para o futuro. Quais são os potenciais do município, as características locais importantes para o desenvolvimento e as áreas prioritárias para investimentos? Com o objetivo de discutir essas questões, a Folha do Mate e a Rádio Terra FM – veículos líderes em audiência em Venâncio Aires – promoveram o projeto Gente & Negócios: um ciclo de debates ao vivo, sobre temas considerados importantes para o desenvolvimento do município.

Ao longo de 2021, foram cinco painéis com a participação de especialistas e lideranças dos setores e temas abordados: qualificação profissional, polo de proteína e cooperativismo, indústria 4.0, relevância econômica e social do tabaco e infraestrutura e parcerias público-privadas. Os debates foram transmitidos pela rádio e internet e repercutidos nas páginas do jornal Folha do Mate, a partir de reportagens que colocaram os temas em discussão.

Como culminância, esta edição do Perfil Socioeconômico de Venâncio Aires e Microrregião destaca dados, temáticas e oportunidades que foram evidenciados ao longo dos painéis. Além disso, como ocorre desde 2009, quando começou a ser publicada, a revista reúne os principais indicadores socioeconômicos de Venâncio, trazendo um panorama do município: desde aspectos populacionais, geográficos e de infraestrutura, até potencialidades turísticas e culturais.

No espaço destinado à economia, são apresentadas as 100 maiores empresas de Venâncio por Valor Adicionado Fiscal (VAF), contribuição de ISSQN e Simples Nacional, por faturamento, bem como dados sobre exportação e o ranking dos maiores produtores rurais. Além disso, a publicação conta com seção da Microrregião, que abrange os municípios de Mato Leitão, Passo do Sobrado e Vale Verde. Com publicação bilingue e voltada a lideranças políticas e empresariais, a Revista Perfil Socioeconômico – 2021/2022 se consolida como publicação de referência sobre Venâncio Aires

e microrregião e contribui, a partir dos dados divulgados, para que sejam traçadas estratégias de desenvolvimento, busca por recursos e atração de investimentos. Boa leitura!

INTRODUCTION

In the year that Venâncio Aires celebrated its 130th anniversary of emancipation, the Socioeconomic Profile publication features a new approach looking into opportunities and challenges that the municipality may face in future. Where does the municipality's potential lie? Where is the scope for major development and investment? In order to discuss these issues Folha do Mate and Rádio Terra FM – leading newspaper and broadcaster in Venâncio Aires – have been facilitating a special project, Gente & Negócios (People & Business) by hosting a series of live forums debates important topics to support the development of the local economy.

Five panels were held in 2021 with experts and sector leaders addressing several subjects, from industry training, animal protein hub and cooperative system, Industry 4.0 to economic and social impact of tobacco and public-private partnerships. The debates were broadcast live on radio and online and reported on the pages of Folha do Mate.

This issue of the Socioeconomic Profile of Venâncio Aires and Micro-region highlights some of the outcomes of the forums, from economic data to businesses opportunities. It also features the main socioeconomic indicators for Venâncio Aires as it has been doing since it was first published in 2009. It gives an insight into the municipality: its population, geography, infrastructure, tourist attractions and cultural activities.

The local economy section features the 100 largest companies of Venâncio by Fiscal Added Value (VAF), turnover, ISSQN tax contributions and "Simples Nacional", as well as data on exports and a table of the largest rural producers. A special section showcases the micro-region and its municipalities: Mato Leitão, Passo do Sobrado and Vale Verde.

The Socioeconomic Profile is a bilingual publication that has established itself as a benchmark publication about Venâncio Aires and its micro-region. It provides a wide range of information geared to political and business leaders that contributes towards fostering new investments and creating development strategies for the micro-region. Enjoy the read!



NOVA GERAÇÃO

NEW GENERATION

MESMO ORGULHO

SAME PRIDE

A união da visão empreendedora e da energia dos jovens com a experiência e o legado dos pais tem como resultado gerações prósperas, unidas na busca pela qualidade, pela proteção dos recursos naturais e das pessoas. Contribuir com o fortalecimento da cultura e com um mundo mais sustentável é um orgulho que passa de geração para geração.

The combination of the entrepreneurial vision and the energy of the young with the experience and legacy of the parents, give rise to successful generations who are united in their search for quality, protection of natural resources and people.

Contributing toward strengthening culture and toward the construction of a more sustainable world provides a sense of pride passed on from one generation to the next.



**China
Brasil**
Tabacos

cbt@cbtexport.com

Rua Silveira Martins, 1733 - Venâncio Aires/RS/Brasil

51 3793-4500

REPRESENTATIVIDADE

Entre as 25 maiores economias do RS

Com um Valor Adicionado Fiscal (VAF) superior a R\$ 2,5 bilhões, em 2020, Venâncio Aires é a 25ª economia do Rio Grande do Sul, entre os 497 municípios gaúchos. No Vale do Rio Pardo, é a segunda cidade mais importante economicamente, atrás, apenas, da vizinha Santa Cruz do Sul, que ocupa a 9ª posição do ranking, com R\$ 5,5 bilhões. Ao longo da última década, o crescimento econômico de Venâncio chegou a 195%, tendo variação de 14,38% entre 2019 e 2020. No Índice de Participação dos Municípios (IPM), o crescimento foi de 154% nos últimos dez anos. Para 2022, a previsão é de um aumento de 28,01% no retorno de Imposto

sobre Circulação de Mercadorias e Serviços (ICMS), o que garantiu ao município o melhor desempenho entre as cidades dos vales do Rio Pardo e Taquari.

PIB

Conforme dados de 2018 do Instituto Brasileiro de Geografia e Estatística (IBGE), o Produto Interno Bruto (PIB) de Venâncio é de cerca de R\$ 3,5 bilhões. A secretária municipal da Fazenda, Fabiana Keller, explica que, tendo como base o PIB nacional, o qual subiu perto de 2% em 2019 e, na pandemia, em 2020, caiu em torno de 4%, estima-se que o PIB do município tenha se alterado muito pouco até 2020. "Se atualizar pela inflação, teríamos algo próximo de R\$ 4 bilhões ao final de 2020", projeta.

economy of Rio Grande do Sul, amongst the 497 municipalities of the southern state. In the Rio Pardo Valley, Venancio Aires' economy comes second, behind only their close neighbours, Santa Cruz do Sul and the 9th largest economy in the state with R\$ 5.5 billion. Over the last decade Venâncio's economic growth have risen 195%, showing a 14.38% change between 2019 and 2020. The Municipal Participation Index (IPM) has shown a growth of 154% in the last ten years. The forecast for 2022 points to a 28.01% increase in tax revenue from ICMS (Tax on Circulation of Goods and Services) placing the municipality at the top amongst the cities in the region of Rio Pardo and Taquari Valley

GDP

According to the Brazilian Institute of Geography and Statistics (IBGE) data recorded in 2018, Venâncio's Gross Domestic Product (GDP) is about R\$ 3.5 billion. The municipal secretary of finance, Fabiana Keller, explains that based on national GDP that went up by nearly 2% in 2019 and down by 4% during the pandemic in 2020, it is estimated that there's been very little change in the municipality GDP up until 2020. "If we factor in inflation, we would have a figure close to R\$ 4 billion for year end 2020," she says.

REPRESENTAÇÃO POR ATIVIDADE ECONÔMICA

Produção primária	13,06%
Indústria	57,8%
Comércio	24,63%
Serviços	4,51%

AMONGST THE 25 LARGEST ECONOMIES IN RS

Having accounted for a Fiscal Added Value (VAF) of over R\$ 2.5 billion in 2020, Venâncio Aires is the 25th largest

EVOLUÇÃO IPM/ARRECADAÇÃO ICMS - VENÂNCIO AIRES					EVOLUÇÃO VAF		
EXERCÍCIO	ÍNDICE	VARIAÇÃO (%)	ARRECAD. R\$	VARIAÇÃO ARREC. (%)	EXERCÍCIO	VALOR ADICIONADO R\$	VARIAÇÃO (%)
2013	0,466187	-11,83	28.105.509,25	0,09	2011	850.838.262,66	20,28
2014	0,559441	20,00	36.065.809,16	28,32	2012	1.391.988.950,32	63,6
2015	0,613688	9,70	41.790.463,50	15,87	2013	1.414.155.908,39	1,59
2016	0,532804	-13,18	40.155.091,66	-3,91	2014	1.154.139.583,25	-18,39
2017	0,551502	3,51	43.611.945,51	8,61	2015	1.703.649.045,11	47,61
2018	0,595459	7,97	51.310.156,59	17,65	2016	1.606.717.486,95	-5,69
2019	0,556869	-6,48	49.224.286,18	-4,07	2017	1.472.335.205,07	-8,36
2020	0,541446	-2,77	48.758.086,74	-0,95	2018	1.640.661.846,12	11,43
2021	0,598420	10,52	55.920.546,95	14,69	2019	2.201.781.971,25	34,2
2022	0,682943	14,12	71.582.199,67	28,01	2020	2.518.315.968,35	14,38

MUNICÍPIO TEM CERCA DE 29 MIL INSCRIÇÕES IMOBILIÁRIAS, ENTRE RESIDENCIAIS E EMPRESARIAIS

ADMINISTRAÇÃO

Alvaro Pegoraro

Bom desempenho em gestão fiscal

Relatório da Federação das Indústrias do Estado do Rio de Janeiro (Firjan), divulgado em outubro de 2021, mostra que Venâncio Aires tem Índice Firjan de Gestão Fiscal (IFGF) 0.7374, que remete a uma boa gestão, com situação fiscal boa ou excelente. A nota é maior do que a média do Rio Grande do Sul (0.6584) e do Brasil (0.5436).

Realizado anualmente, o estudo é obtido a partir da média de quatro quesitos: autonomia, gastos com pessoal, investimentos e liquidez. Entre os

quesitos analisados, a Capital Nacional do Chimarrão teve bom desempenho em três: autonomia (1.0000), gastos com pessoal (0.8718) e liquidez (0.6211).

GOOD PERFORMANCE IN FISCAL MANAGEMENT

A report from the Federation of Industries of the State of Rio de Janeiro (Firjan) published in October 2021 shows that the local government have scored a Firjan Fiscal Management Index (IFGF) of 0.7374. The result indicates good management, with good or excellent fiscal books. The score is higher than the average in Rio Grande do Sul (0.6584) and Brazil (0.5436).

The study is carried out annually based on four indicators that make up the IFGF: own revenue, staff costs, investments and liquidity. Venancio Aires performed well in three indicators: revenue (1.0000), staff costs (0.8718) and liquidity (0.6211).

ORÇAMENTO

- A receita prevista da Prefeitura, em 2021, é de R\$ 302.034.400,00, com despesa de R\$ 317.463.798,00.
- Para 2022, a previsão é de um orçamento de R\$ 332 milhões.

Quem gosta de promoção, qualidade e variedade, agora tem três opções na cidade.

OSVALDO ARANHA, TIRADENTES E AVIAÇÃO.

MATRIZ: OSVALDO ARANHA, 196 | FONE 3741-1660
 FILIAL: TIRADENTES, 1577 | FONE - 3741-2012
 FILIAL: AVIAÇÃO, CARLOS WAGNER, Nº 1637 | FONE - 3741-5597

Bom é Ser Daqui.





JANICE BEATRIZ FREY,
COM OS FILHOS VITOR E
EMELI, UMA DAS FAMÍLIAS
VENÂNCIO-AIRENSES

Alvaro Pegoraro

PANORAMA

Mais de 72 mil habitantes

Venâncio Aires fica a 130 quilômetros de Porto Alegre, capital do Rio Grande do Sul. De acordo com estimativa populacional do Instituto Brasileiro de Economia e Estatística (IBGE), a população de Venâncio Aires em 2021 é de 72.373 habitantes. Parte representativa da população vive no meio rural, por conta da extensão territorial do município. São mais de 7,3 mil famílias na área rural. Com área de 772,5 quilômetros quadrados, Venâncio está dividido em nove distritos: Sede, Mariante, Deodoro, Santa Emília, Centro Linha Brasil, Palanque, Vila Arlindo, Vale do Sampaio e Estância Nova. A área urbana está em constante expansão, nos últimos anos, especialmente no

lado Oeste da cidade, com os bairros Santa Tecla e Bela Vista, e a Leste, com o Coronel Brito.

BAIROS

Aviação, Battisti, Bela Vista, Bem Feita, Brands, Brígida, Canto do Cedro, Centro, Cidade Alta, Cidade Nova, Coronel Brito, Cruzeiro, Diettrich, Grão-Pará, Gressler, Industrial, Leopoldina, Macedo, Morsch, Santa Tecla, São Francisco Xavier, São José, Travessa, União, Universitário e Xangrilá.

DISTRITOS

1° Sede, 2° Mariante, 3° Deodoro, 4° Santa Emília, 5° Centro Linha Brasil, 6° Palanque, 7° Vila Arlindo, 8° Vale do Sampaio e 9° Estância Nova.

POPULATION OF OVER 72,000

Venâncio Aires is located 130 kilometers from Porto Alegre, capital of Rio Grande do Sul. According to the Brazilian Institute of Economics and Statistics (IBGE), Venâncio Aires recorded a population of 72,373 in 2021. As the municipality covers a wide area of 772.5Km², part of the population lives in the extensive countryside with over 7,300 families settled in rural areas.

Venâncio Aires is divided into nine districts: the town centre, Mariante, Deodoro, Santa Emília, Centro Linha Brasil, Palanque, Vila Arlindo, Vale do Sampaio and Estância Nova. In recent years the town has been expanding to the West, in particular, across the neighbourhoods Santa Tecla and Bela Vista, and to the East, around Coronel Brito.



SARA DA ROSA, UMA DAS FUNDADORAS DA PARESP, ONG QUE REALIZA TRABALHO VOLUNTÁRIO

Luana Schweikart

ENTIDADES

Um município solidário

Venâncio Aires se destaca pelo perfil solidário dos moradores, que se engajam em diferentes ações para auxiliar quem mais precisa. Seja por meio da atuação direta dos clubes de serviço ou mobilizações gerais de arrecadação, que contam com a participação da comunidade, esse é um dos diferenciais do município.

Uma das principais entidades beneficentes é a Organização Não Governamental (ONG) Parceiros da Esperança (Paresp), que há 16 anos dá suporte para crianças e adolescentes em vulnerabilidade social. Com sede localizada no bairro Morsch, a entidade atende cerca de 80 estudantes de

4 a 17 anos, no turno inverso das aulas. Estima-se que 5 mil pessoas já passaram pela instituição. No local, são realizadas oficinas, são oferecidos almoço e lanches e disponibilizado apoio para realização das tarefas escolares, tudo sem custo. A entidade é mantida por meio de doações de empresas e da colaboração de toda a comunidade, em campanhas e eventos, além da contribuição da Prefeitura de Venâncio Aires.

A COMMUNITY THAT STANDS TOGETHER

There is a strong spirit of solidarity amongst the local community of Venancio Aires, it is a community committed and engaged in charity

work to support those who need it most.

Be it through membership and support to humanitarian organisations or by taking part in fund-raising events the locals are well known for their helping hand for a good cause.

Paresp – Parceiros da Esperança (Partners of Hope) is the main local Non-Governmental Organization (NGO) that have been supporting vulnerable children and youngsters for the past 16 years. At its centre in Morsch neighborhood the charity offers after school support to around 80 children, aged 4 to 17.

The NGO has benefitted around 5,000 children and young people. They are encouraged to take part in workshops at the centre, being offered help with school work and enjoy free lunch and snacks.

The NGO is managed with corporate donations, incentives from the local Council and funds raised by the local community through various campaigns and events throughout the year.

ASSESSORIA CONTÁBIL COMPLETA PARA SUA EMPRESA

A Lucamo oferece uma verdadeira assessoria em assuntos contábeis, fiscais e trabalhistas, para suprir as necessidades de seus clientes.

- 👤 ATENDIMENTO PERSONALIZADO
- ★ ESCRITÓRIO COM MAIS DE 40 ANOS DE MERCADO
- ✓ PROCESSOS OTIMIZADOS



Duque de Caxias, 1149 | 51 3793.2950

Perspectiva de duplicação promete mais desenvolvimento

Com uma localização privilegiada, na região central do Rio Grande do Sul, Venâncio Aires fica entre os vales do Rio Pardo e Taquari. As rodovias RSC-287 e RSC-453 são os principais acessos à cidade e contribuem com a economia, facilitando o escoamento da produção das empresas locais.

A perspectiva de duplicação da RSC-287 promete ainda mais desenvolvimento para a região.

Em 2021, a empresa Rota de Santa Maria, que pertence ao grupo espanhol Sacyr, assumiu a administração da rodovia pelos próximos 30 anos. A expectativa é que a obra de duplicação comece a partir do 3º ano da concessão e que a primeira parte - entre Tabai e Novo Cabrais, a qual abrange Venâncio Aires - seja concluída até o 9º ano. Além disso, outro fato promissor é a inclusão da RSC-453 no novo pacote de concessões do Governo do Estado. A rodovia tem seu marco zero na Capital do Chimarrão. O leilão e o início da gestão privada devem ocorrer até 2022.



COM A CONCESSÃO DA RSC-287 À INICIATIVA PRIVADA, DUPLICAÇÃO SAIRÁ DO PAPEL NOS PRÓXIMOS ANOS

UPGRADING TO DUAL CARRIAGEWAYS HERALD MORE DEVELOPMENT

Venancio Aires sits in the central region of Rio Grande do Sul nestled in the valleys of Rio Pardo and Taquari. The town is accessed by two major State roads - RSC-287 and RSC-453 - that benefit the municipality's economy by easing the production flow from local businesses.

The upgrading of RSC-287 to a dual carriageway points to further development in the region.

In 2021, Rota de Santa Maria, owned by the Spanish group Sacyr,

was awarded the contract for maintenance and management of the road for the next 30 years. The road expansion work is expected to start in the 3rd year of the concession with completion of the first stage - between Tabai and Novo Cabrais, including Venâncio Aires - by the 9th year. Furthermore, the inclusion of RSC-453 in the new state government concession package is also promising news for the region. The highway ground zero starts from Venancio Aires. The public tender process and award of a new concession contract should take place by 2022.

PAVIMENTA VENÂNCIO

Em 2021, a Prefeitura lançou o programa Pavimentação Venâncio. O Plano Municipal de Recuperação de Vias Urbanas prevê a execução de 23 quilômetros de pavimentações, até 2022, somadas as obras já em andamento, contratadas ou em licitação. O trabalho é focado em três eixos: asfaltamento, pavimentação comunitária com bloquetes e recuperação de pavimentos.

FROTA

Venâncio Aires tem uma frota de 50.046 veículos, conforme dados de 2021 do Departamento Nacional de Trânsito (Detran).

PRINCIPAIS DISTÂNCIAS NO RS

Lajeado: 30 km
 Santa Cruz do Sul: 30 km
 Porto Alegre: 130 km
 Caxias do Sul: 137 km
 Santa Maria: 171 km

LIMITES TERRITORIAIS

Norte: Boqueirão do Leão, Santa Clara do Sul, Sério e Sinimbu
Leste: Mato Leitão, Cruzeiro do Sul e Bom Retiro do Sul
Oeste: Santa Cruz do Sul
Sul: Passo do Sobrado, General Câmara, Taquari e Vale Verde.

POUPANÇA
FUNDOS DE INVESTIMENTO
RENDA FIXA
PREVIDÊNCIA

Invista com o Sicredi.

Aqui seu investimento
rende mais do que dinheiro.

Fale com seu gerente
ou acesse sicredi.com.br/investimentos

**Por que
investir
com a
gente?**

Só aqui seu dinheiro rende:

Crescimento

Temos um amplo portfólio e atendimento personalizado.

Segurança

Somos uma instituição financeira com mais de 115 anos.

Praticidade

Nosso aplicativo permite controle total dos seus investimentos.

Desenvolvimento

Reinvestimos na sua região, impulsionando a economia local.

Seja qual for o seu motivo,
investir com o Sicredi é a
melhor alternativa.

 **Sicredi**

FACILIDADES AUXILIARAM LAMONE E LUANE LUFT, QUE EMPREENDERAM NO RAMO DE ILUMINAÇÃO EM 2021



Alvaro Pegoraro

EMPREENDEDORISMO

Incentivo às empresas com desburocratização de processos

Desburocratizar os processos para as empresas têm sido foco do trabalho da Prefeitura de Venâncio Aires, com a implementação da Lei da Liberdade Econômica. Lançado em junho de 2021, o programa *Venâncio mais fácil* deu agilidade ao processo de inscrição municipal. O modelo antigo contava com 23 etapas e o novo fluxograma possui apenas oito etapas. Outra mudança que entrou em vigor é a dispensa do alvará para empreendimentos considerados de baixo risco, o que permite que a empresa entre em funcionamento assim que for registrada. Além disso, empresas com classificação de médio risco podem funcionar com alvará provisório de 12 meses. Dentro dessas mudanças, também deve ser lançado o novo Portal do Empreendedor.

O Município também firmou uma parceria, ativa a partir de janeiro de 2022, com a Fundação Estadual de Proteção Ambiental (Fepam). Com isso, muitos empreendimentos que precisam liberação do órgão, poderão encaminhar diretamente na Prefeitura, visando agilizar o processo. Uma das alterações, por exemplo, é no encaminhamento feito para os loteamentos. A Prefeitura poderá encaminhar áreas de até 100 hectares e não apenas 20, como era até então.

ENCOURAGING NEW BUSINESS SET UPS BY MINIMIZING BUREAUCRACY

The local government of Venâncio Aires has been working hard on reducing the paperwork required to register new businesses in the municipality, as part of the implementation of the Economic Freedom Law. Launched in June 2021, the programme

“Mais Facil Venâncio” (Easier Venancio) makes the registration process simpler and easier at municipal level. In the previous system there were 23 requirements to be met whereas with the new flowchart in place it has been reduced to only eight. Another change that came into force refers to business licensing exemptions for those considered low risk, allowing business operations as soon as they are registered. There is also some improvement in the registration process for businesses within the medium-risk classification as they can now run on a 12-month provisional license. The launch of an upcoming Entrepreneur Portal is also part of the new programme.

A new agreement that will come into force in January 2022 has been signed between the local government and the environmental agency FEPAM (State Environmental Protection Foundation). It enables local businesses to apply for an environmental license directly at the local Council thus speeding up the application process. One of the changes, for example, enables the local Council to process planning applications of industrial and commercial plots of up to 100ha compared to 20ha previously.

LOTES DO DISTRITO INDUSTRIAL DE VILA ESTÂNCIA NOVA, ÀS MARGENS DA RSC-287, DEVEM SER DISPONIBILIZADOS A PARTIR DE 2022

DISTRITOS INDUSTRIAIS

Áreas disponíveis para a instalação de empresas

Venâncio Aires tem como característica ser o "berço" de muitas empresas. Para isso, a Prefeitura se dedica a oferecer áreas para instalação dos empreendimentos. O Distrito Industrial Glauco Scherer, localizado às margens da RSC-453, foi o primeiro, que atualmente sedia grandes empresas como America Tampas, Dass e Augusta Internacional, que figuram entre as maiores empresas do município. Em 2021, foram adquiridos 4,7 hectares no bairro Universitário para oferecer 15 lotes e possibilitar a ampliação da área industrial.

Além disso, no início de 2022, deve começar o desmembramento dos lotes do Distrito Industrial de Vila Estância Nova. No local, são mais de 83 hectares

que devem abrigar mais de 100 empreendimentos. O primeiro a firmar a parceria com o Município foi a Granja Avícola Bom Frango, para instalação do centro de distribuição no local.

Também está em fase de estruturação um espaço no bairro Aviação, onde serão disponibilizados cerca de cinco lotes de 1.500 metros quadrados para empresas de pequeno e médio porte, que desejam se instalar na área mais central da cidade.

SITES AVAILABLE FOR NEW BUSINESSES

Venâncio Aires has been the birthplace of many companies. This is the result of local government efforts to attract new businesses by offering industrial

and commercial sites. The town's first Industrial District, located on the banks of RSC-453 highway, currently houses a number of large enterprises such as America Tampas, Dass and Augusta Internacional, which are among the largest companies in the municipality. In 2021, the local Council acquired 4.7 hectares in the University district, offering 15 plots whilst expanding the industrial area. Furthermore, early 2022 should see the start of plot allocation at the Industrial District of Vila Estância Nova. The 83ha site is expected to house over 100 businesses. Granja Avícola Bom Frango is amongst the first ones to sign up with the creation of a new distribution centre.

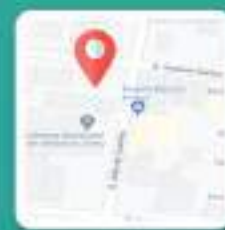
In the Aviação neighbourhood there is a further industrial site, currently in the early stage of planning, and that will offer around five 1,500m²-plots for smaller businesses interested in the town's central area.

Reprodução

*Evoluindo junto com
a sua empresa!*

BENEFÍCIOS de ser um associado CACIVA

Análise de Crédito (CPF e CNPJ) - SCPC
Assessoria Jurídica e Ambiental
Campanhas de Vendas
Certificado de Origem
Certificado Digital
Convênios
Cursos e Eventos
Relacionamento e Representatividade



A partir de 2022,
EM NOVO ENDEREÇO:

RUA JÚLIO DE CASTILHOS, 301.

SAIBA MAIS

www.caciva.com.br

cacivars@caciva.rs

☎ 3741 2383

☎ 98509 0883

☎ 98509 1458



CENTRAL DO EMPREENDEDOR

CENTRAL DO EMPREENDEDOR OFERECE ATENDIMENTO E SUPORTE PARA ABERTURA DE EMPRESAS, ALÉM DE CONSULTORIA E ORIENTAÇÕES

SECRETARIA MUNICIPAL DE ENVOLVIMENTO ECONÔMICO, TRABALHO E TURISMO
MUNICÍPIO DE VENÂNCIO AIRES



Alvaro Pegoraro

ATENDIMENTO

Um novo espaço para a Central do Empreendedor

Setor que atua diretamente no atendimento e apoio às empresas de todos os portes, a Central do Empreendedor deve se mudar para um novo espaço em 2022. A Prefeitura de Venâncio Aires deve locar um espaço para abrigar também a Secretaria de Desenvolvimento Econômico, Trabalho e Turismo. A mudança visa qualificar o atendimento, em local amplo, e de modo que os profissionais possam interagir, compartilhar informações com o público e ampliar os serviços.

A Central do Empreendedor realiza desde atendimentos básicos, como emissão de guias de pagamento, declarações e aberturas de cadastro de Microempreendedor Individual (MEI), até serviços avançados, como consultoria jurídica, oferta de linhas de

crédito, orientações sobre negócios, disponibilização de cursos gratuitos aos empreendedores, entre outros serviços. Em 2021, a unidade recebeu o selo Diamante na certificação do Serviço Brasileiro de Apoio às Micro e Pequenas Empresas (Sebrae-RS), que leva em conta os serviços de apoio aos empreendedores. Foram 22 unidades no Rio Grande do Sul que receberam o reconhecimento máximo, sendo apenas duas nos vales do Rio Pardo e Taquari: Venâncio Aires e Lajeado.

ENTREPRENEUR'S HUB AT NEW PREMISES

The Entrepreneur's Hub is moving to a new office in 2022 where it will continue to offer a range of services and support to local businesses of all sizes. The new space is provided by the municipality and it will also

house the municipal department for Economic Development, Labour and Tourism. The change will optimize and expand the services provided by the Hub by offering more space for entrepreneurs to share their experiences with the wider public.

The Entrepreneur's Hub offers a wide range of services from basic administration, such as issuing payment sheets and subscriptions for registration of Individual Microentrepreneur (MEI), to advanced services such as legal advice, application for credit lines, business guidelines and guidance on free training courses available for entrepreneurs, amongst other services.

In 2021, the Hub was accredited with the "Diamante seal" a certification awarded by the Brazilian Micro and Small Business Support Service (Sebrae-RS) for outstanding business support services. In Rio Grande do Sul 22 support units were awarded the highest accolade with only two in the Valleys of Rio Pardo and Taquari: Venâncio Aires and Lajeado.

Um **período especial**
e muito significativo.
São **25 anos** fomentando
a cultura *do tabaco*



+55 (51) 3793-1200
RSC 287, Km 79, 5001
Venâncio Aires | RS | BRASIL
tabacosmarasca.com.br

Aumento de mais de 40% nas conexões de energia fotovoltaica

Em residências, estabelecimentos comerciais e para os processos produtivos no meio rural, a aposta pela energia solar está em evidência para economia e diminuição dos impactos ao meio ambiente. Venâncio Aires conta com empresas que trabalham com a comercialização e instalação dos sistemas fotovoltaicos.

Segundo dados da Agência Nacional de Energia Elétrica (Aneel), coletados em novembro de 2021, o município conta com 1.280 instalações, que geram energia para 1.573 unidades consumidoras. O total de potência gerada é de 11.767 kW. O aumento de estruturas fotovoltaicas instaladas no município foi de mais de 43% de um ano para o outro, já que em 2020 havia 334 conexões feitas e, em 2021, até novembro, o número era de 480. A distribuição de energia elétrica em Venâncio Aires é realizado pela RGE, por meio de duas subestações. Ao todo, são 32.475 economias

Alvaro Pegoraro



ASSIM COMO NOS ESTABELECIMENTOS COMERCIAIS, INSTALAÇÃO DE ENERGIA SOLAR EM RESIDÊNCIAS AUMENTOU

abastecidas, sendo 23.207 residenciais, 165 industriais, 1.889 comerciais, 6.976 na área rural e 234 referente ao Poder Público, com uma rede de iluminação pública.

PHOTOVOLTAIC INSTALLATIONS INCREASE BY 40%

Consumers are increasingly looking for cheaper and more sustainable energy options. Solar energy is being provided to homes, commercial premises and rural properties. In Venâncio Aires there are several businesses working on marketing

and the installation of photovoltaic systems. According to Brazilian Electricity Regulatory Agency (ANEEL) data, collected in November 2021, there are 1,280 installations in Venancio Aires, generating energy for 1,573 consumer units. The total power generated is 11,767 kW. There has been a 43% increase in photovoltaic systems, going from 334 in 2020 to 480 in November 2021. RGE supplies electricity in Venâncio Aires via two substations. In total they provide 32,475 consumers through 23,207 households, 165 industrial premises, 1,889 commercial, 6,976 in rural areas and 234 public buildings and street lighting.

Transforme o sol em energia verde.

O mundo precisa de equilíbrio. A preservação e a sustentabilidade são essenciais para isso. Você pode fazer a sua parte produzindo energia limpa a partir do sol. Invista em um sistema durável que pode gerar economia de até 85% na conta de energia elétrica.

Um produto com a qualidade Afubra.
Informe-se sobre as facilidades e linhas de crédito.



Rua Osvaldo Aranha, 1659 / Venâncio Aires - RS

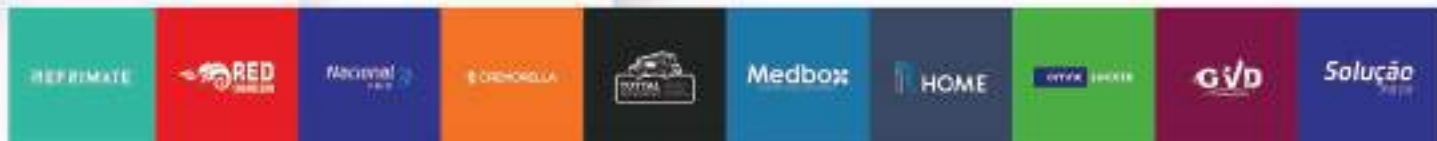
Fone: 51 3793-3100 - lojava@afubra.com.br

www.solar.lojasafubra.com.br



DIVERSIDADE QUE FORTALECE, UNIÃO QUE QUALIFICA.

Com mais de 20 anos de experiência e solidez, o Grupo Refrimate conta com marcas fortes em diferentes ramos no mercado de equipamentos comerciais. Refrimate, Nacional Frio, Cremorella, Red Chameleon, GVD, Solução Frio, Medbox, Omne Locker, R Home e Tottal Business entregaram produtos e serviços com qualidade e eficiência para superar os desafios de mais um ano. Acreditamos que nossa força está na diversidade das nossas marcas e produtos, são elas que carregaram nosso DNA mundo afora.



Tratamento de esgoto deve contemplar 6 mil residências até o início de 2022

Alvaro Pegoraro



ESTAÇÃO DE TRATAMENTO DE ESGOTO ESTÁ LOCALIZADA NO BAIRRO MORSCH

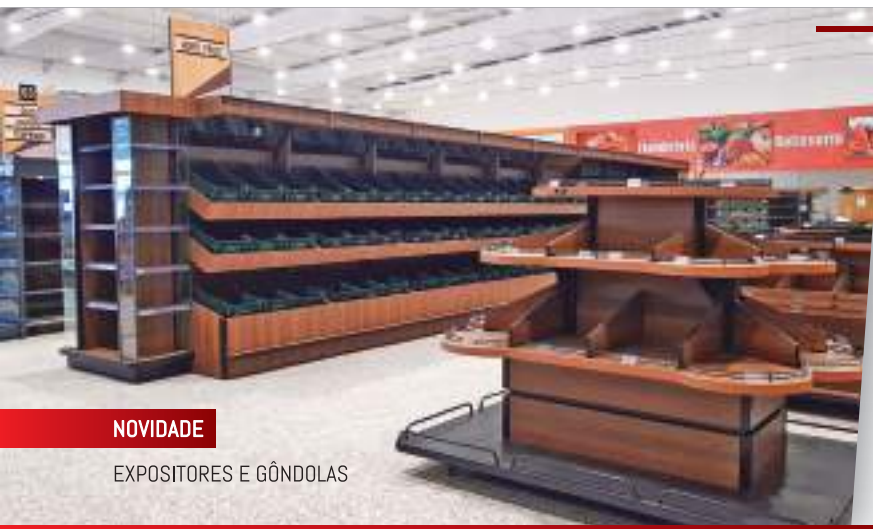
Venâncio Aires vai avançar em preservação ambiental e saúde, com a ampliação do tratamento de esgoto. A previsão é de que 6 mil residências sejam abrangidas pela rede coletora, no início de 2022. Até outubro de 2021, eram 1.700 famílias com a ligação disponível. A expansão será possível com o término das obras executadas pela Encosan, empresa terceirizada pela Companhia Riograndense de Saneamento (Corsan). A partir de então, o rejeito das residências será direcionado para a Estação de Tratamento de Esgoto (ETE) antes de retornar ao arroio Castelhana, que abastece a cidade. Na área urbana de Venâncio Aires, a Corsan atende em torno de 52 mil pessoas, com água do Castelhana. Além disso, em Vila Mariante, são 2 mil pessoas abastecidas com água do rio

Taquari. No interior, o abastecimento é feito por poços artesanais particulares e, principalmente, por estruturas mantidas por associações hídras que beneficiam as propriedades do meio rural. Cerca de 65 redes hídras estão ativas e garantem o acesso à água para uma população estimada de 11 mil pessoas. Além disso, os poços são utilizados por grandes empresas que necessitam de um volume elevado de água para os processos produtivos.

SEWAGE TREATMENT FOR 6,000 HOUSEHOLDS BY THE BEGINNING OF 2022

The expansion of wastewater treatment in Venâncio Aires shows that the municipality is working towards better conservation of the environment and public health. Sewage drainage network should be available to 6,000

households in 2022. As of October 2021, the system has been available to 1,700 families. The expansion work has been carried out by Encosan, a provider outsourced by the state-run water supplier, Companhia Riograndense de Abastecimento (Corsan). The domestic sewage runs directly to the Sewage Treatment Plant (ETE) before returning to the town's water source, Castelhana stream. Corsan supplies water to around 51,000 customers in Venâncio Aires sourced from the Castelhana stream. In addition, in Vila Mariante, the company supplies water sourced from the Taquari river to around 3,000 residents. In rural areas the water is sourced from private artesian wells and – in particular – from a water supply system maintained by associations that benefit farms and properties in the countryside. There are currently some 65 network systems supplying water to around 11,000 people. Wells are also used by some large companies with high water demand for production.



NOVIDADE

EXPOSITORES E GÔNDOLAS

A TRADIÇÃO EM CRIAR SOLUÇÕES
PARA AMBIENTES CORPORATIVOS AGORA
INOVA NA PRODUÇÃO PARA O VAREJO



FERRU'S

Distrito Industrial
Venâncio Aires - RS

VENÂNCIO

Excelência em Equipamentos
para **Gastronomia**

Desde 1991



LIXO

Mais efetividade na gestão dos resíduos

O sistema de coleta de lixo de Venâncio Aires passa por mudanças. A reestruturação da gestão de resíduos sólidos urbanos tem, entre as principais alterações, a troca dos contêineres, que foram adquiridos pela Prefeitura e deixam de ser alugados. O Município também passará a contar com caminhões próprios para o recolhimento do lixo.

Além de economia, a medida aumentará a área abrangida pela coleta mecanizada, passando de 280 pontos com um contêiner cada para 450 locais com dois contêineres, contemplando mais bairros. A existência de compartimentos específicos para o lixo reciclável e orgânico também deve contribuir para ampliar a reciclagem dos resíduos, por meio da separação correta. Os investimentos, de cerca de R\$ 4 milhões, foram viabilizados a partir de recursos do programa Lixão Zero, do Governo Federal. A iniciativa também contemplou a instalação de biodigestores em 23 escolas municipais e a distribuição de mais de 1,9 mil composteiras para uso em residências e empresas. Por meio do Programa Municipal de Compostagem Doméstica, a população também teve acesso a orientações de educação ambiental para utilização das composteiras. Outra ação de destaque é o IPTU Verde, que garante descontos no Imposto Predial e Territorial Urbano (IPTU) para iniciativas de redução de impacto ambiental a pessoas físicas e jurídicas. Entre as práticas contempladas estão utilização de energia solar fotovoltaica, sistema de reutilização de água da chuva e uso de composteira, além da existência de árvores na calçada.



ESCOLAS RECEBERAM BIODIGESTORES, POR MEIO DOS QUAIS RESÍDUOS ORGÂNICOS SE TRANSFORMAM EM BIOGÁS E FERTILIZANTE

MORE EFFICIENCY IN WASTE MANAGEMENT

Waste collection services are changing in Venâncio Aires. The restructuring in waste management includes new containers, bought by the Council to replace the old ones that were leased. The municipality will also manage its own refuse trucks.

The new system will bring savings and expand collection coverage, from 280 points with one container each to 450 locations offering two containers, across more neighbourhoods. Specific compartments for recyclable and organic waste encourage the correct sorting and recycling.

The R\$ 4 million investment was granted by the federal government via Lixão Zero (Zero Waste) programme.

The project also includes the installation of biodigesters in 23 municipal schools and distribution of over 1,900 compost tumblers for homes and businesses. It is run by the Municipal Domestic Composting Programme and offers eco-friendly tips on how to use the compost tumblers. Green IPTU is another eco-friendly measure introduced by the local government where home owners and businesses are offered a discount on IPTU (Urban Building and Territorial Tax) for adopting green practices that help reduce the impact on the environment. These green measures include the use of photovoltaic solar energy, a rainwater collection system and compost tumblers, as well as growing trees outside buildings, along the pavement.

LIXO

- Em 2020 foram recolhidas 11.398 toneladas de lixo em Venâncio Aires, médias de 158 quilos por habitante.
- Em 2021, até novembro, foram recolhidas 8.466 toneladas de lixo, média de 117,5 quilos por habitante.
- Os resíduos recolhidos na cidade e no interior são encaminhados para a Usina de Triagem, localizada em Linha Estrela. O trabalho é gerenciado pela Cooperativa Regional de Catadores dos Vales do Taquari e Rio Pardo (Cootralto). O que não vai para reciclagem segue para o Aterro Sanitário de Minas do Leão, em um percurso de cerca de 130 quilômetros.
- Venâncio Aires também conta com um ecoponto. No espaço, junto à Secretaria de Infraestrutura e Serviços Públicos (Sisp), no bairro Aviação, a população pode descartar corretamente eletrônicos, móveis velhos, vidro, pneus e galhos.

GRA
MÁQUINAS

XCMG
BRASIL



GRA MÁQUINAS - REPRESENTANTE EXCLUSIVO DA MARCA XCMG NO ESTADO DO RIO GRANDE DO SUL

GRA Máquinas empresa venâncio-aiense, localizada na Rodovia RSC-453, km 0,2, com experiência de 10 anos atuando no ramo de assistência técnica, pós-venda e comercialização de produtos da linha amarela, como escavadeiras hidráulicas, pá carregadeiras, motoniveladoras, rolo compactadores, retroescavadeiras, perfuratrizes, caminhões e guindastes.

Nos 10 anos de atuação neste segmento, já conquistamos mais de 1.000 clientes no Rio Grande do Sul, atuando no segmento da construção civil, infraestrutura, rodovias, agricultura e órgãos públicos.

O Grupo XCMG ocupa uma posição de liderança no setor

de máquinas pesadas. Atualmente é a terceira maior do mundo neste setor no Brasil e a primeira na China.

No mundo, são mais de 110 distribuidores XCMG oferecendo seus produtos e serviços.

No Brasil, a XCMG está localizada em Pouso Alegre, Minas Gerais, onde são produzidos os equipamentos vendidos em todo território nacional, sendo todos com código Finame.

A parceria da GRA com a XCMG vem a cada ano se fortalecendo. Para 2022, a GRA investirá em uma nova sede em Venâncio Aires e mais duas filiais no Rio Grande do Sul.



GRA Máquinas e XCMG, colaborando no progresso do Brasil.

INTERNET

Fibra óptica ganha força na cidade e no interior

Nos últimos anos, a quilometragem de cabeamento em fibra óptica em Venâncio Aires está em constante ampliação. Ao todo, são 12 empresas provedoras de internet com sede no município, segundo dados da Prefeitura de Venâncio Aires.

Há 15 anos no ramo e com sede em Venâncio e Lajeado, a empresa FBNet conta com 3 mil quilômetros de fibra óptica, que abrange a cidade e algumas localidades do interior. A empresa também possui 60 torres para transmissão de internet via rádio. Com o início da implantação de internet 5G em todo o país, a partir de 2022, em novembro de 2021, foi realizado um leilão para escolha das empresas responsáveis pela distribuição. De Venâncio, a FBNet participou da disputa junto de mais de 400 empresas do ramo que formaram o consórcio 5G Brasil, mas não foi contemplada.



INTERNET 5G DEVE CHEGAR AOS MUNICÍPIOS BRASILEIROS A PARTIR DE 2022

OPTICAL FIBRE INTERNET IN TOWN AND RURAL AREAS

Fibre optic cabling is constantly being extended across Venâncio Aires. According to data from the local Council there are 12 internet providers based in the municipality. FBNet has been in business for 15 years with offices in Venâncio and Lajeado. The provider has 3.000 kilometres of fibre optics

with coverage across the city and some areas in the countryside. The company also manages 60 towers for internet transmission via radio. As 5G internet is rolled out across the country in 2022 a public tender was held in November 2021 to award a new provider contract. FBNet was amongst the 400 providers of the 5G Brazil consortium who took part in the bidding process but have not been successful .

VEÍCULOS DE COMUNICAÇÃO

JORNAIS IMPRESSOS

- **Folha do Mate:** www.folhadomate.com
- **Olá:** www.olajornal.com.br

EMISSORAS DE RÁDIO

- **Terra FM – 105.1:** www.asuaradio.com.br
- **Rádio Venâncio Aires AM – 910:** www.portarva.com.br
- **Venus FM – 100.7:** www.venusfm.com.br
- **Interativa FM – 98.1** (rádio comunitária): www.radiointerativa.com.br

PROVEDORES DE INTERNET

- Delex Telecom
- FB Serviços de Comunicação Multimídia Ltda
- Sultel Telefonia e Internet
- C3 Telecom
- Viabol Internet
- Haas Telecomunicação
- Mhnet Telecomunicações Eireli
- Vero S. A.
- Top Net Soluções
- Provedor de internet Redesul
- ComputecRS Informática
- OM Mídia Tecnologia da Informação Ltda



Precisou de materiais elétricos? Na Condusvale você encontra.

Atentos às necessidades do mercado e com uma mentalidade de constante **aperfeiçoamento**, nos tornamos uma das **maiores e mais completas** empresas do ramo elétrico no Rio Grande do Sul. Assim, conseguimos lhe oferecer uma **ampla variedade de produtos** das melhores marcas do mercado, além de contar com serviço de **entrega ágil** e com **frete grátis** para todo o estado. Como resultado, buscamos atender às suas necessidades com **qualidade e bons preços**.

Acesse o site, confira os produtos e faça seu orçamento

www.condusvale.com.br



Condusvale
DISTRIBUIDOR ELÉTRICO DOS VALES

Acesso Dona Leopoldina, 2941 – Cidade Alta – Venâncio Aires/RS
(51) 3793-1100 | contato@condusvale.com.br





SEDE PRÓPRIA DO SENAI SERÁ CONSTRUÍDA NO BAIRRO AVIAÇÃO

QUALIFICAÇÃO PROFISSIONAL

Reprodução

Senai vai investir R\$ 14 milhões na nova escola

O Serviço Nacional de Aprendizagem Industrial (Senai) vai investir em torno de R\$ 14 milhões na construção da nova escola em Venâncio Aires. A expectativa é iniciar a obra em 2022. A sede própria do Senai Frederico Closs será erguida no bairro Aviação, uma área doada pela Prefeitura, em 2014. O prédio contará com aproximadamente 1,4 mil metros quadrados de área construída, o que possibilitará ampliar a oferta de cursos profissionalizantes, inclusive com capacitações voltadas à indústria 4.0. Desde a formatura da primeira turma, em julho de 1996, o Senai já capacitou mais de 17.500 alunos em Venâncio Aires. Assim como o Senai, os campus do Instituto Federal Sul-rio-grandense (IFSul) e a Universidade de Santa Cruz do Sul (Unisc) se destacam pela contribuição no ensino técnico e superior. Por meio da incubadora tecnológica, a Unisc também oferece apoio a empreendedores locais.

QUALIFICA VENÂNCIO

Paralelamente, a formação de mão de obra é foco do programa municipal Qualifica Venâncio. A agência do FGTAS/Sine de Venâncio Aires atua diretamente no recrutamento, na seleção e encaminhamento de trabalhadores para as empresas. Diante do diagnóstico do problema gerado pela falta de qualificação, a Secretaria de Desenvolvimento Econômico, Trabalho e Turismo desenvolveu o programa municipal, que resultou em aproximadamente 500 vagas em 43 cursos gratuitos, em áreas com maior demanda no mercado de trabalho.

SENAI INVEST R\$ 14 MILLION IN A NEW SCHOOL

The National Service for Industrial Training (Senai) will invest around R\$ 14 million to build a new training centre in Venâncio Aires. Construction work is expected to start in 2022. Senai school Frederico Closs will be built on an area donated by the local Council in 2014, in the Aviação neighbourhood. The new 1,400m² centre will offer vocational

courses including a range of Industry 4.0 training courses.

Since the first set of students graduated in July 1996, over 17,500 students have attended Senai's industrial training. The Federal Institute of Rio Grande do Sul (IFSul) and the University of Santa Cruz do Sul (Unisc) together with Senai offer a wide range of technical courses and higher education in the municipality. Unisc also offers support to local entrepreneurs via their technology incubator.

RETRAIN VENANCIO

Qualifica Venancio is a retraining programme introduced by the local Council to fill skill gaps in the labour market by offering free courses to workers. As part of the programme, the local recruitment and placement office for FGTAS/Sine (Brazilian employment system) runs the recruitment and selection of workers, sending referrals directly to companies. The retraining programme has been developed by the municipal department for Development, Labour and Tourism after identifying a lack of skills in the market. So far it has offered 43 free courses, covering skills in high demand in the labour market, making available around 500 places.



Débora Kist

CRIANÇAS VOLTARAM ÀS SALAS DE AULA COM PROTOCOLOS SANITÁRIOS

EDUCAÇÃO

Ano de retomada às aulas presenciais

Após meses de mudanças ocasionadas pela pandemia de Covid-19, o ano de 2021 foi marcado pela retomada das aulas presenciais nas instituições de ensino. Em agosto, as escolas de Educação Infantil retomaram as atividades presenciais para todas as crianças. Antes disso, os educandários trabalhavam de forma híbrida, desde abril. Da mesma forma foi a atuação nas escolas de Ensino Fundamental e Médio, que intensificaram as aulas com a retomada do ensino presencial.

RETURN TO FACE-TO-FACE LESSONS

After months of disruptions caused by the Covid-19 pandemic, 2021 marked the return to classroom teaching at local schools. In August, early years education schools resumed face-to-face activities for all children. Since April, teaching at early years schools had been on a hybrid system. Elementary and high schools have also fully returned to face-to-face lessons.

EDUCAÇÃO EM NÚMEROS

- 13 escolas municipais de Educação Infantil
- 21 escolas municipais de Ensino Fundamental
- 3.345 alunos de Ensino Fundamental e Educação de Jovens e Adultos (EJA) na rede municipal
- 1.607 alunos de Educação Infantil
- 881 profissionais da rede municipal
- 21 escolas estaduais, incluindo uma no sistema prisional e uma com EJA
- 5.319 estudantes e 551 profissionais na rede estadual
- 2 escolas privadas de Educação Infantil ao Ensino Médio (colégios Bom Jesus e Gaspar Silveira Martins)
- 1 escola privada de Educação Infantil e Ensino Fundamental (Colégio Professor José de Oliveira Castilhos)
- 7 escolas privadas de educação infantil e 6 turnos opostos
- 1 escola de educação especial da Associação de Pais e Amigos dos Excepcionais (Apae)
- 1 Centro de Assistência Social de Venâncio Aires (Casva)
- 1 escola infantil da empresa CTA Continental
- 1 escola infantil vinculada ao hospital (Casa da Amizade)
- 6 escolas privadas de idiomas

ENSINO SUPERIOR E TÉCNICO

- Unisc campus Venâncio Aires
- IFSul campus Venâncio Aires
- Escola do Senai
- Colégio Érico Veríssimo
- Polo EAD Univates
- Polo EAD Uninter
- Polo EAD Uniasselvi
- Polo EAD Unopar
- Polo EAD Faveni/Dom Alberto



ÁRVORES PLANTADAS E CUIDADO COM O MEIO AMBIENTE.

PALETES DE MADEIRA PARA SUA LOGÍSTICA E TRANSPORTE.

PELLET DE MADEIRA PARA GERAÇÃO DE CALOR EM SUA RESIDÊNCIA, INDÚSTRIA E COMÉRCIO.

CONSTRUÇÃO DE UM TRABALHO EM EQUIPE.

Hospital terá UTI Pediátrica

Referência no atendimento à população de Venâncio Aires e de municípios vizinhos, o Hospital São Sebastião Mártir (HSSM) contará com mais um serviço de alta complexidade: uma Unidade de Terapia Intensiva (UTI) Pediátrica. A obra será viabilizada com um investimento de R\$ 3 milhões do Governo do Estado, e a expectativa é de que o serviço inicie em 2022.

Serão dez leitos do Sistema Único de Saúde (SUS) destinados a crianças a partir dos 29 dias até os 12 anos, de todo o Rio Grande do Sul. Assim como a UTI Adulto, iniciada em 2013, garantiu um novo patamar ao hospital de Venâncio Aires, o novo serviço é visto como um

agregador de qualidade e um avanço importante para as receitas da instituição.

PAEDIATRIC ICU FOR THE TOWN'S HOSPITAL

São Sebastião Mártir Hospital (HSSM) is a local hospital known for the high level of the healthcare it offers to the community, serving the population of Venancio Aires and neighbouring municipalities. From 2022 new specialised services are planned with the creation of a Paediatric Intensive Care Unit (ICU). An investment of R\$ 3 million from the State Government has enabled this work.

There will be ten beds available on the Brazilian national health system (SUS) for children aged 29 days to 12 year-olds from across Rio Grande do Sul. The new unit will ensure more funds for the hospital, even better care, alongside the adult ICU that has been running since 2013.

REDE DE SAÚDE PÚBLICA MUNICIPAL

- Unidade de Pronto Atendimento (UPA)
- Serviço de Atendimento Móvel de Urgência (Samu) Básico e Avançado
- 15 Unidades Básicas de Saúde (UBSs)
- 7 Estratégias de Saúde da Família (ESFs)
- Unidade móvel de saúde (ônibus da saúde)
- Estratégia de Agentes Comunitários de Saúde (9.321 famílias atendidas)
- 3 academias de saúde
- Centro de Atendimento a Doenças Infectocontagiosas (Cadi)

- Equipe de Atendimento de Saúde no Sistema Penitenciário
- Centro Integrado de Educação e Saúde (Cies)
- Saúde mental: Centro de Atenção Psicossocial (Caps II), Caps Infantil e Caps Álcool e Drogas
- Programa Primeira Infância Melhor (PIM)
- Serviço de Atendimento Domiciliar
- Farmácia Municipal
- Vigilância Epidemiológica
- Vigilância Sanitária

Alvaro Pegoraro

EM ATIVIDADE DESDE 1935,
HOSPITAL SÃO SEBASTIÃO
MÁRTIR ATENDE VIA SUS,
CONVÊNIO E PARTICULAR





VENÂNCIO AIRES

SANTA CRUZ DO SUL

**Clínica
São Vicente**
SEGURANÇA E MEDICINA DO TRABALHO

SINGAPURU

ATENDIMENTO ESPECIALIZADO EM VENÂNCIO AIRES E SANTA CRUZ DO SUL



Dr. Airton Artus & Dra. Natalia Artus

Voltada ao atendimento na área de Medicina e Segurança do Trabalho, a Clínica São Vicente atua há 18 anos em Venâncio Aires e dispõe de equipe especializada para o cumprimento das exigências trabalhistas, garantindo tranquilidade para empresas associadas e saúde para seus trabalhadores.

Com Clínica Médica instalada em Venâncio Aires e Santa Cruz do Sul, presta atendimento diário, inclusive à noite. Dispõe de uma equipe formada por Médicos, Engenheiro de Segurança do Trabalho, Técnico em Segurança do Trabalho e equipe de apoio completa.

Além disso, no espaço da Clínica São Vicente em Venâncio Aires, é possível encontrar consultórios particulares de outros profissionais da área da saúde.

SERVIÇOS:

- Atendimento médico e Exames Ocupacionais
- Perfil Profissiográfico Previdenciário (PPP)
- Elaboração de Laudo Técnico das Condições Ambientais do Trabalho (LTCAT)
- Programa de Prevenção de Riscos Ambientais (PPRA)
- Programa de Controle Médico de Saúde Ocupacional (PCMSO)
- Treinamentos e diálogos na área de Segurança e Saúde do Trabalhador.

Rua Jacob Becker, 1824 - Venâncio Aires - RS

Tel: 51 3741-9158 ☎ **51 98434-8869**

Rua Ernesto Alves, 722, sala 201 - Santa Cruz do Sul

Tel: 51 3056-4410 ☎ **51 98524-3399**

www.clinicasv.com.br

ENTREVISTA

“Queremos chegar a uma gestão pública 4.0”

Tornar a gestão pública mais eficiente, desburocratizar processos e estimular o desenvolvimento estão entre as principais metas da Administração Municipal de Venâncio Aires. Para o prefeito Jarbas da Rosa (PDT), o Município ainda tem muito potencial para crescer. “Queremos avançar, nos próximos anos, na assistência do serviço de saúde de qualidade, e na infraestrutura, com grandes projetos de pavimentação. Na parte institucional, com a desburocratização, queremos chegar a uma gestão pública 4.0”, projeta.

Como tornar a gestão municipal 4.0?

Jarbas da Rosa: A Prefeitura pode ser digital e não analógica. Esse é nosso foco. Pretendemos informatizar todo o sistema da prefeitura. Já temos isso em algumas secretarias, como a de Saúde, mas em outras, como Educação, Desenvolvimento Rural e Infraestrutura e Serviços Públicos, ainda precisamos avançar. Queremos tornar a gestão pública melhor, toda digital, por meio da qual qualquer cidadão poderá interagir e a administração ter o controle real dos processos. Com isso, ganharemos tempo, eficiência e mais transparência.



JARBAS DA ROSA ASSUMIU COMO PREFEITO DE VENÂNCIO AIRES EM 2021

Quais as ações voltadas ao desenvolvimento econômico?

Uma das primeiras coisas que fizemos, no início do ano, foi chamar contabilistas, corretores de imóveis, advogados e representantes da Câmara de Comércio, Indústria e Serviços (Caciva) para analisar quais as necessidades. A primeira foi a desburocratização, para o empreendedor ganhar tempo. Temos trabalhado fortemente com isso, especialmente junto à Central do Empreendedor. São várias ações, buscando facilitar os processos, incentivar e atrair novas empresas, com benefícios e apoio às empresas. Também trabalhamos com a ampliação do Distrito Industrial e implantação definitiva do Distrito Industrial de Estância Nova, com investimento em tecnologia na educação, na incubadora tecnológica em parceria com a Unisc. Tudo isso, destravando a economia do município.

Quais os fatores necessários para o município se desenvolver?

A desburocratização é um pilar para o desenvolvimento. Os outros são a infraestrutura e o serviço público de qualidade. O município tem que trabalhar com pavimentação, manter as estradas em boas condições, e interagir com setores responsáveis por fornecimento de água, energia elétrica e telefone, para garantir boas condições. Além disso, é preciso ter saúde e educação de qualidade, vagas em Educação Infantil, manter a cidade limpa e organizada, para as famílias terem segurança. Isso dá um bom respaldo para o cidadão e para quem quer investir. Venâncio vai ter um salto de qualidade de vida e de geração de emprego e renda nos próximos 10 anos, tanto na cidade quanto no interior.

Qual a projeção para 2022?

Muitas coisas não puderam ser realizadas, em 2021, devido à

PARCERIAS PÚBLICO-PRIVADAS

As parcerias público-privadas também têm sido foco do trabalho da Prefeitura de Venâncio Aires. Convênios com a Universidade de Santa Cruz do Sul (Unisc) e a Universidade do Vale do Taquari (Univates) estão sendo desenvolvidos, especialmente na área de educação e saúde. “Essas parcerias podem agregar educação ao nosso sistema público. É uma parceria que vislumbra benefício para a universidade, a Prefeitura e, principalmente, para o aluno que é de Venâncio e pode fazer estágio curricular nos postos de saúde, na Unidade de Pronto Atendimento (UPA) e no Hospital São Sebastião Mártir”, comenta o prefeito Jarbas da Rosa.

PUBLIC-PRIVATE PARTNERSHIPS

Public-private partnerships have also been on local government's work agenda. Placement agreements with the University of Santa Cruz do Sul (Unisc) and the University of Taquari Valley (Univates) are being drafted, in particular for health and education services. “These partnerships can add benefits to our public system. It is a partnership with advantages for all sides, for the university, the Council and in particular for students living in Venâncio, being able to do their course placement at local health centres, Emergency Care Unit (UPA) and at the Hospital São Sebastião Mártir”, says Mayor Jarbas da Rosa.

pandemia de Covid-19. Inicialmente, focamos na área da saúde. A partir do momento que ela se estabilizou, conseguimos avançar em outros setores, buscando o desenvolvimento dos trabalhos e implantando parcialmente algumas demandas. Tivemos avanços importantes na agricultura, no desenvolvimento econômico, em saúde e pavimentação. Além de enfrentar a maior pandemia dos últimos 100 anos, conseguimos implantar vários projetos que tínhamos previsto, mesmo com restrições de recursos humanos e financeiros, e estamos entregando orçamento equilibrado para 2022, com superávit, algo que não acontecia há muitos anos. Isso dá segurança ao cidadão e aos empresários.

"WE WANT TO ACHIEVE PUBLIC SECTOR MANAGEMENT 4.0"

Making public sector management more efficient, reducing bureaucracy and encouraging development are amongst the main goals of Venâncio Aires local government. For Mayor Jarbas da Rosa there is plenty of potential and scope for growth in the municipality. "In the next few years we want to advance health care services, and improve infrastructure by delivering large paving projects. In the administrative department we want to achieve a public sector management 4.0 by reducing unnecessary and bureaucratic processes", he says.

How to achieve public sector management 4.0?

Jarbas da Rosa: The local Council can be digital and not analog. That's our focus. We intend to digitise the entire system at the Council. We have already introduced it in some areas, like the department for Health, but we still need to move forward in other departments such as Education, Rural Development and Infrastructure and Public Services. We want to make public management better, entirely digital and user-friendly so that the local community can access services and the local government have real control of the processes. This way we will gain efficiency, save time and have more transparency.

What measures are being taken to boost economic development?

One of the first things we did at the beginning of the year was to call accountants, realtors, lawyers and representatives of the Chamber of Commerce, Industry and Services (Caciva) to assess what was needed.

The first thing required was a reduction in bureaucracy so that processes are less time consuming for entrepreneurs. We have been working hard on this, especially at the Entrepreneur's Hub. There are several measures in place that ease the processes, encourage and attract new businesses, and offer incentive and support to companies. We have also been working on the expansion of the Industrial District and the final implementation of the Industrial District of Estância Nova, with investments in technology and education in partnership with Unisc university and their technology incubator. All this, unlocking our local economy.

What is needed for the municipality to develop?

The reduction in bureaucracy is a pillar for development. And so is infrastructure and good public services. The Council has to deliver on road surface projects, keep the roads in good condition and engage with sectors in charge of the water supply, electricity and telecoms, to ensure good services are provided. In addition, it is fundamental to offer good health services and education, have spaces available at Early Years Education, keep the city clean and organised, ensuring that families feel safe. This supports the local community and encourages investment. In the next 10 years Venâncio Aires will see a leap in people's quality of life, job creation and income, both in the city and in rural areas.

What is the forecast for 2022?

Due to the Covid-19 pandemic, there were many things that could not have been achieved in 2021. Initially, we focused on health issues. As the situation stabilised, we were able to move forward in other departments, seeking the development of the work and partially implementing some demands. We have made important progress in agriculture, economic development, health services and road infrastructure. In addition to facing the largest pandemic in the last 100 years, we were able to deliver several planned projects, despite constraints with HR and financial resources. We are delivering a balanced budget for 2022, with a surplus, something that had not happened for many years. This brings confidence to the local community and businesses.

PODER JUDICIÁRIO

- A Comarca de Venâncio Aires abrange, também, os municípios de Boqueirão do Leão e Mato Leitão.
- Atuam na Comarca os juízes João Francisco Goulart Borges (1ª Vara – diretor do Foro), Cristina Margarete Junqueira (2ª Vara) e Sandra Regina Moreira (3ª Vara).
- O Ministério Público tem como promotores Fernando Buttini, João Afonso Silva Beltrame e Pedro Rui da Fontoura Porto.
- Na Defensoria Pública, atuam os defensores Luciana Artus Schneider e Renan Argeli.

EXECUTIVO MUNICIPAL

Prefeito: Jarbas da Rosa (PDT)

Vice-prefeita: Izaura Landim (MDB)

SECRETÁRIOS:

Desenvolvimento Econômico,

Trabalho e Turismo: Nelsoir Battisti

Desenvolvimento Rural: Gilberto dos Santos

Educação: Émerson Eloi Henrique

Fazenda: Fabiana Keller

Habitação e Desenvolvimento

Social: Claidir Kerkhoff Trindade

Infraestrutura e Serviços Públicos:

Sidnei Luiz Ferreira

Planejamento e Urbanismo: Gustavo

André Gradaschi Von Helden

Procuradora geral: Gisele Spies

Chitolina

Administração, Saúde e Segurança

Pública: acumuladas pelo prefeito

Jarbas da Rosa

Cultura e Esportes: acumulada pelo

secretário Émerson Eloi Henrique

Meio Ambiente: acumulada pelo secretário Nelsoir Battisti

VEREADORES ELEITOS

- André Kaufmann (PTB)
- Benildo Soares (Republicanos)
- César Garcia (PDT)
- Claidir Kerkhoff (PSL)
- Clécio Espíndola (PTB)
- Diego Wolschick (PTB)
- Elígio Weschenfelder (PSB)
- Ezequiel Stahl (PTB)
- Gerson Ruppenthal (PDT)
- Gilberto dos Santos (MDB)
- Nelsoir Battisti (PSD)
- Renato Gollmann (PTB)
- Sandra Wagner (PSB)
- Sidnei Luiz Ferreira (PDT)
- Tiago Quintana (PDT)

VENÂNCIO AIRES CAPITAL NACIONAL DO CHIMARRÃO

- ▶ 8º Exportador do RS
- ▶ Polo de proteína animal e 2º município no abate de bovinos
- ▶ 2º Polo metalmeccânico do RS
- ▶ 4º Produtor de tabaco do Brasil
- ▶ Terra de importantes ervateiras gaúchas
- ▶ 25ª economia do Estado
- ▶ 3º maior produtor de milho do RS



Figueira Centenária



Igreja Matriz São Sebastião Mártir



MUNICÍPIO DE
VENÂNCIO AIRES
Capital Nacional do Chimarrão



Prefeitura de
venâncio
Tua vida melhor



Cascata Chuveirão



Mirante Lauro Erdmann

RURAL

A força do setor primário

De forma direta, o setor primário é responsável por 13,06% da economia de Venâncio Aires, além de refletir nos outros segmentos, como a indústria da alimentação. Atualmente, 7,3 mil famílias vivem no meio rural de Venâncio Aires, o que representa mais de 24 mil pessoas. O chefe do escritório local da Emater/RS-Ascar, Vicente Fin, salienta que, embora tenha ocorrido o êxodo de jovens, nos últimos anos, seja por conta do relevo da área rural ou afastamento do centro, mais de 60 atividades produtivas comerciais realizadas nas propriedades rurais contribuem para o desenvolvimento econômico no município.

Embora, historicamente, Venâncio tenha o tabaco como principal setor primário, as famílias têm buscado a diversificação, modificando a matriz produtiva.

A proteína bruta – que contempla

aves, suínos e bovinos de corte – contribui com mais de 30% do Valor Bruto da Produção Agrícola (VBPA), correspondente à safra 2019/2020. O auxílio de créditos, principalmente do Programa de Fortalecimento da Agricultura Familiar (Pronaf), trouxe mecanização para a agricultura e, conseqüentemente, a produção de grãos como soja, milho, arroz e trigo, que somados representam 8% do VBPA (2020), com tendência de aumento a curto prazo.

STRONG PRIMARY SECTOR

The primary sector accounts for 13.06% of Venâncio Aires' economy and it also impacts other sectors, such as the food industry. There are currently 7,300 families, a total of 24,000 people, living in the rural area of Venâncio Aires. "Despite young people leaving the countryside, be it

because their land does not lend itself to farming or because they find themselves too far from urban centres, there are over 60 commercial activities in rural districts, all contributing to the local economy", points out Vicente Fin, manager of the Emater/RS-Ascar local office.

Even though historically tobacco crops have dominated the primary sector, farmers have been looking to diversify their productive matrix. For example, animal protein production – including poultry, swine and beef cattle – accounted for 30% of the VBPA - Agricultural Production Gross Value, in 2019/2020. Grants and rural financial credit in particular from Brazil's national programme to strengthen family agriculture (Pronaf) have enabled mechanisation of processes and, consequently, optimising grain production, including soybeans, corn, rice and wheat. Together they account for 8% of the VBPA (2020), on a rising trend in the short term.

Produção Primária de Venâncio Aires (VBPA), série de 2016 a 2021 (Valores somados com ICMS e Sem ICMS), representatividade em % do ano de 2020 e parcial de 2021

PRODUTO	VBPA 2016 R\$	VBPA 2017 R\$	VBPA 2018 R\$	VBPA 2019 R\$	VBPA 2020 R\$	% VBPA	VBPA PARCIAL 2021	% VBPA
ARROZ COM CASCA	5.204.133,55	5.550.238,25	5.112.005,59	4.908.558,90	3.922.490,78	1,30	4.494.666,87	1,34
AVES	18.647.427,38	31.637.150,72	31.114.764,42	35.944.196,39	49.553.237,80	16,45	42.124.501,87	12,59
BOVINOS	9.728.506,23	9.031.841,21	9.656.806,30	11.637.146,80	12.760.022,51	4,24	9.872.640,86	2,95
FLORES E FOLHAGENS	118.180,00	355.798,67	249.629,54	222.941,70	81.243,14	0,03	43.661,60	0,01
FRUTICULTURA EM GERAL	577.094,16	492.256,24	435.553,38	929.972,78	1.566.889,30	0,52	413.433,59	0,12
LEITE E DERIVADOS	10.700.184,42	10.010.113,53	10.453.952,76	10.452.425,65	12.675.230,46	4,21	9.679.387,62	2,89
MADEIRA E LENHA	2.027.721,81	1.605.140,63	1.426.747,21	1.642.846,73	935.169,68	0,31	2.190.192,41	0,65
MANDIOCA	1.215.650,20	1.920.801,90	2.159.393,71	2.159.294,40	3.113.701,39	1,03	2.362.558,56	0,71
ERVA-MATE E MATE	2.920.632,90	96.939,50	2.287.057,61	1.931.308,94	1.357.870,50	0,45	1.106.967,47	0,33
MEL	86.908,24	519.036,85	358.042,00	886.746,52	619.825,87	0,21	6.389.612,19	1,91
MILHO	1.850.351,67	6.606.251,27	7.278.576,26	7.282.028,90	4.595.668,68	1,53	14.024.456,48	4,19
HORTALIÇAS EM GERAL	2.248.115,46	2.568.989,25	2.837.049,59	4.973.638,76	4.748.915,63	1,58	2.636.721,11	0,79
OUTROS ANIMAIS	12.116,50	667.496,81	347.865,00	1.245.994,53	693.688,87	0,23	360.089,42	0,11
OUTROS GRÃOS	32.753,03	28.786,37	580.455,63	359.803,20	1.162.301,82	0,39	25.567,81	0,01
OUTROS PRODUTOS	643.219,97	2.021.567,98	1.451.472,52	2.262.201,60	953.716,15	0,32	418.632,39	0,13
OVOS	748.830,88	1.103.183,37	160.370,98	62.335,05	58.993,20	0,02	64.526,24	0,02
PEIXES	31.579,52	264.346,03	142.493,65	303.969,85	131.759,65	0,04	19.600,00	0,01
TABACO	116.154.185,86	151.981.090,09	150.824.136,25	141.580.548,53	145.583.792,35	48,32	165.994.523,64	49,63
SOJA	10.281.003,49	12.045.290,47	16.986.213,82	15.984.050,18	13.167.418,56	4,37	33.379.106,95	9,98
SUÍNOS	24.588.149,56	27.674.046,34	26.802.879,26	29.345.942,74	42.443.963,62	14,09	38.801.530,23	11,60
TRIGO	487.424,84	106.825,02	470.627,45	324.015,95	1.146.879,99	0,38	94.849,28	0,03
TOTAL	208.506.846,17	255.003.283,84	263.459.131,24	263.271.388,68	292.741.500,10	100,0	334.497.226,59	100,0

Fonte: Secretaria da Agricultura (GIMP essencial) e SMDR - Compilado pela Emater/RS - Ascar Venâncio Aires.

AGRICULTURA

Produção diversificada

Dados da Emater apontam que a facilidade de adaptação dos agricultores às novas culturas deu espaço para outras atividades, como cultivo de grãos e a pecuária, que propiciaram também a criação de agroindústrias. Essas atividades oportunizaram ao município melhorias na arrecadação e em diversificação, com criação de empregos diretos e indiretos, bem como circulação de insumos agrícolas e de máquinas, criando oportunidades de renda para as famílias produtoras e de indústrias locais e regionais.

Os destaques são para as indústrias tabacaleiras, abatedouros de frangos e suínos dos municípios vizinhos, e de bovinos de corte que permitiram

que pequenos abatedouros familiares se tornassem indústrias medianas. "Ainda pode ser destacada a presença da olericultura e da fruticultura, que timidamente começam uma retomada, associadas às agroindústrias familiares e à Cooperativa dos Produtores de Venâncio Aires (Cooprova), que auxiliam na colocação dos produtos nos programas oficiais", observa o chefe da Emater, Vicente Fin.

FARM DIVERSIFICATION

Data published by Emater shows that farmers have embraced diversification by not only growing new crops such as grains and livestock but by also creating new businesses. This surge

of new economic activities has ripple effects across the municipality. It creates direct and indirect jobs, as well as sharing agricultural inputs and farming equipment, generating income opportunities for families and businesses, both local and regional.

The tobacco industry, larger slaughterhouses for beef cattle and abattoirs in neighbouring municipalities for poultry and swine, have encouraged small family-run slaughterhouses to become independent businesses. "It should also be highlighted that there has been a gradual return of olericulture and fruit orchards, associated with family agro-industries and the Cooperative of Producers of Venâncio Aires (Cooprova), which supports farmers by selling their produce through government programmes" says Vicente Fin, manager of Emater's local office.

Principais atividades primárias de Venâncio Aires

SAFRA	2016 / 2017		2017 / 2018		2018 / 2019		2019 / 2020		2020 / 2021		2021 / 2022	
	Área/Unidade	Produt.	Área/Unidade	Produt.	Área/Unidade	Produt.	Área/Unidade	Produt.	Área/Unidade	Produt.	Área/Unidade	Produt.
PRODUTO												
ARROZ IRRIGADO	1.750,00	8.500,00	1.750,00	8.000,00	1.700,00	8.000,00	1.800,00	6.500,00	1.850,00	8.200,00	1.850,00	8.500,00
AVES	6.200.000,00	1,75	7.500.000,00	1,58	8.500.000,00	1,55	8.800.000,00	1,50	10.500.000,00	1,48	11.000.000,00	1,48
BOVINOS CORTE (DESCARTE)	7.500,00	350,00	6.500,00	355,00	6.500,00	375,00	6.500,00	380,00	6.500,00	400,00	5.500,00	400,00
FLORES E FOLHAGENS	0,26	221.950,00	0,26	220.250,00	0,30	215.000,00	0,46	220.500,00	0,46	224.500,00	0,46	135.000,00
FRUTICULTURA EM GERAL	156,80	12.500,00	153,80	12.100,00	148,30	12.500,00	157,80	10.000,00	162,50	12.500,00	163,80	12.500,00
LEITE E DERIVADOS (EM LACTAÇÃO)	2.350,00	4.000,00	2.325,00	4.200,00	2.255,00	4.212,80	2.250,00	4.300,00	2.225,00	4.350,00	2.225,00	4.350,00
MADEIRA/LENHA (CORTE)	197,83	205,00	146,50	198,50	142,50	185,00	145,00	203,00	125,00	195,00	234,00	208,00
MANDIOCA	1.350,00	20.000,00	1.350,00	20.000,00	1.250,00	18.000,00	1.200,00	18.000,00	1.350,00	22.000,00	1.200,00	20.000,00
ERVA-MATE E MATE	1.500,00	6.375,00	1.400,00	6.000,00	1.350,00	6.000,00	1.300,00	6.251,00	1.300,00	6.250,00	1.300,00	6.375,00
MEL	4.000,00	12,00	4.800,00	18,00	4.500,00	15,00	5.480,00	25,00	5.500,00	20,00	5.850,00	35,00
MILHO	14.000,00	6.650,00	12.000,00	6.750,00	12.000,00	7.000,00	8.900,00	4.270,00	9.800,00	5.650,00	10.500,00	6.600,00
HORTALIÇAS EM GERAL	120,80	35.000,00	119,25	34.500,00	118,50	35.000,00	115,50	18.000,00	119,60	35.500,00	120,00	35.000,00
OUTROS ANIMAIS	15,00	-	680,00	15,50	450,00	16,50	850,00	18,50	715,00	18,00	700,00	18,00
OUTROS GRÃOS	320,00	2.105,00	329,00	2.050,00	319,00	3.112,50	329,00	2.050,00	289,00	1.500,00	309,00	2.400,00
OVOS	30.200,00	13,20	30.200,00	13,50	30.200,00	13,50	30.200,00	14,26	42.100,00	15,40	42.100,00	15,40
PEIXES	403,20	289,75	410,30	287,55	415,60	289,35	416,60	288,65	423,60	278,60	424,50	280,00
TABACO	9.000,00	2.350,00	9.000,00	2.250,00	9.000,00	2.250,00	9.140,00	2.020,00	8.800,00	2.250,00	8.200,00	2.300,00
SOJA	3.350,00	3.800,00	3.350,00	3.300,00	3.950,00	3.600,00	3.950,00	3.230,00	4.650,00	3.600,00	4.950,00	3.600,00
SUÍNOS	58.950,00	95,45	53.100,00	108,70	49.500,00	106,73	49.497,00	108,00	47.900,00	113,70	48.000,00	113,70
SUÍNOS LEITÕES/CRECHE	3.455,00	120.100,00	3.315,00	117.250,00	3.450,00	116.800,00	3.450,00	116.860,00	3.137,00	109.383,00	3.140,00	109.500,00
TRIGO	335,00	3.300,00	300,00	2.600,00	123,00	2.500,00	155,00	2.400,00	145,00	2.635,00	770,00	3.300,00

*Área/unidade: hectares, cabeças, caixas, matriz **Produtividade: quilos/hectares, caixas, quilos, dúzias, cabeças

Fonte: Secretaria da Agricultura (GIPM essencial) e SMDR - Compilado pela Emater/RS - Ascar Venâncio Aires.



Especialista em
Erva-Mate

ERVA-MATE
Elacy

Agroindustrial Elacy Ltda
Rodovia RSC 287, KM 74
Venâncio Aires - RS
51-3741-1146
elacy@elacy.com.br



EM LINHA PONTE QUEIMADA, PRODUTORES PASSARAM DE 20 PARA 200 HECTARES DE ÁREA PLANTADA

CULTIVO

Roni Müller

Área plantada de trigo tem crescimento de 130%

Em 2021, a área plantada de trigo em Venâncio Aires teve um acréscimo de 130%. De acordo com dados da Emater-RS, foram plantados 750 hectares do grão no município, 425 a mais do que em 2020. Rodrigo e Paulo Herrmann, que cultivam soja, milho e trigo, passaram de 20 para 200 hectares de trigo plantados em área em Linha Ponte Queimada.

O aumento da produção se deu devido à valorização e às possibilidades de mercado apresentadas no ano. A escolha pelo plantio do trigo se dá,

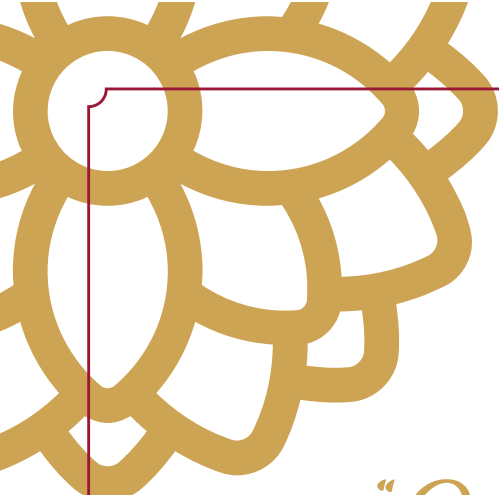
principalmente, para a conservação do solo, que posteriormente recebe a soja – carro-chefe dos produtores. A área de soja plantada por eles é de 600 hectares, em lavouras em Vila Teresinha e Linha Ponte Queimada, no interior de Venâncio Aires, além de áreas nos municípios de Cruzeiro do Sul, Mato Leitão, Santa Clara do Sul e Passo do Sobrado.

WHEAT CROP IS UP BY 130%

In 2021 there has been a 130% increase in wheat crops in Venâncio Aires. Data from Emater-RS shows that 750 hectares

have been used to grow cereal in the municipality, compared to 425 hectares in 2020. Rodrigo and Paulo Herrmann grow soybeans, corn and wheat and decided to increase their wheat crop from 20 to 200 hectares in Linha Ponte Queimada taking advantage of this year's favourable market.

They chose wheat mainly for soil conservation as it precedes soybean, their major crop. The soybean crop covers 600 hectares, across plantation fields in Vila Teresinha and Linha Ponte Queimada, in the rural districts of Venâncio Aires, as well in the neighbouring towns Cruzeiro do Sul, Mato Leitão, Santa Clara do Sul and Passo do Sobrado.



“Promover o desenvolvimento econômico e social dos associados, funcionários e da comunidade em que atua”

Essa é a missão da Cooperativa Dália Alimentos, que em 2022 completará 75 anos de uma história iniciada pelo desbravamento de 387 pequenos produtores, os quais constituíram a Dália de hoje para que as cerca de três mil famílias associadas pudessem dar continuidade ao desenvolvimento, ao crescimento e à inovação desta cooperativa modelo para o agronegócio brasileiro.

São 2,8 mil funcionários empenhados em fazer com que a matéria-prima produzida pelas famílias no campo chegue às indústrias e sustente, com segurança alimentar, as centenas de consumidores que confiam à marca Dália Alimentos sinônimo de qualidade e confiança.



COOPROVA

Cooperativa auxilia a venda da produção agrícola

Há 10 anos, a Cooperativa dos Produtores Rurais de Venâncio Aires (Cooprova) oportuniza aos agricultores a comercialização dos produtos por meio de programas governamentais. Atualmente, são 230 associados, entre produção agrícola e agroindústrias, que cultivam mais de 80 culturas diferentes. Os produtos da Cooprova abastecem todas as escolas das redes municipal e estadual de Venâncio Aires, pelo Programa Nacional de Alimentação Escolar (Pnae).

Além disso, por meio da cooperativa, os itens também são comercializados para o Programa de Aquisição de Alimentos (PAA). Com isso, as colheitas em épocas específicas são enviadas para o Exército de Santa Cruz do Sul, à Penitenciária Estadual de Venâncio Aires (Peva) e a outras entidades filantrópicas. Os associados à Cooprova também comercializam suas produções nas

Alvaro Pegoraro



VALE-FEIRA DOS SERVIDORES MUNICIPAIS MOVIMENTA AS FEIRAS DA COOPROVA

feiras realizadas no Centro, nos fundos do estacionamento da Prefeitura, de segunda a sexta-feira. O que também auxiliou nesse sentido foi o vale-feira para servidores municipais. A lei, em vigor desde 2018, beneficia os funcionários públicos com um valor mensal para adquirir os produtos da Cooprova.

COOPERATIVE SYSTEM HELPS SHIFT PRODUCTION

For the past 10 years the Cooperative of Rural Producers of Venâncio Aires (Cooprova) have been supporting local farmers to sell their produce through government programmes. There are currently 230 associates, from

farmers to local agro-industries, growing a variety of over 80 crops. Through the Brazilian National School Nourishment Programme (Pnae), Cooprova's fresh produce is supplied to schools in the municipal and state system in Venâncio Aires.

The Cooperative also supplies some produce via the Food Acquisition Programme (PAA). Some produce with specific crops are sent to the Army of Santa Cruz do Sul, the State Penitentiary of Venâncio Aires (Peva) and charities. Cooprova's associates also sell their fruit and vegetables at the local market in the town centre, from Monday to Friday. Local Council workers can use a fresh food voucher at the market. The benefit was enshrined in law in 2018, giving local civil servants a monthly voucher to be used for buying Cooprova's products.

Equipamentos em inox para o seu negócio

Mopal®

“QUALIDADE, AGILIDADE E
SERIEDADE NO QUE SE FAZ”



51 3738-6110

mopal.com.br | vendas@mopal.com.br

Av. das Indústrias N° 1084, Distrito Industrial, Venâncio Aires - RS

Os equipamentos Mopal,
que se enquadram nos
requisitos, atendem as
exigências da Portaria
371 do INMETRO,
que define padrões e
critérios de segurança.





Carne de qualidade com tradição e seriedade

O Frigorífico Boi Gaúcho conta com a procedência e qualidade dos melhores rebanhos do estado.

Desde agosto de 2012 no mercado, opera com rigorosos processos de controle de qualidade. Assim atendemos com êxito o varejo do Rio Grande do Sul e Santa Catarina, além do mercado nacional e internacional.

Com treinamento constante e responsabilidade dos funcionários, com apoio e fiscalização diários da equipe de inspeção federal, alcançamos um horizonte de sucesso e novos caminhos.



📍 Rua Ernesto Guedes, 82
Vila Mariante - Venâncio Aires

☎ 51 3749.0030 📞 51 99795-1960

📍 Frigorífico Boi Gaúcho 📷 frigoboigaucho

FRIGORÍFICO
Boi Gaúcho

Município se consolida como um dos maiores polos de proteína do RS

O estímulo ao setor da proteína animal, especialmente ao longo da última década, tem garantido reflexos importantes na economia do município e na diversificação de culturas agrícolas. Em 2020, o setor foi responsável por 8,89% do Valor Adicionado Fiscal (VAF), o correspondente a R\$ 223.887.591,71. Desse total, foram 3,96% referentes ao setor primário e 4,93% aos frigoríficos, conforme dados da Secretaria Municipal da Fazenda. Dentro do Valor Bruto de Produção Agrícola (VBPA) de Venâncio Aires, o setor da proteína animal ocupa a segunda posição. Enquanto o tabaco segue na liderança, sendo responsável por 49,63%, a produção avícola, leiteira, suína e de gado de corte já é responsável por mais de 30%, com projeção importante de crescimento para os próximos anos. Os resultados já consolidam o município como segundo maior polo de proteína animal do Rio Grande do Sul, ficando atrás da região da Campanha. A suinocultura foi o setor com maior expansão, nos últimos cinco anos, com um aumento de 73% na participação do VBPA, entre 2016 e 2020. Na sequência, a avicultura cresceu 66%, a bovinocultura 31% e a produção leiteira 18%. Para os próximos anos, no entanto, a maior expectativa está sobre o setor avícola, com projeção de crescimento superior a 30%. São 44 aviários em produção e 21 em construção ou fase de financiamento. No VBPA de 2020, a avicultura já foi responsável por 16,45%, o equivalente a R\$ 49,5 milhões. A expectativa para a safra 2021/2022 é de uma produção de 10,5 milhões de frangos de corte.

CVT DA PROTEÍNA ANIMAL

O Centro Vocacional Tecnológico (CVT) de Produção de Proteína Animal, que está sendo construído em Linha Ponte Queimada, vai realizar pesquisas e oferecer cursos voltados à proteína animal. O espaço buscará impulsionar as produções e criações de origem animal, como leite, gado de corte, aves, suínos, ovinos, peixes e mel, e pode ser o primeiro do Brasil na área. A obra deve ser concluída em 2022. A manutenção e construção do espaço será de responsabilidade da Prefeitura de Venâncio Aires que, desde a elaboração do projeto, conta com apoio da Universidade de Santa Cruz do Sul (Unisc). A instituição será a responsável em oferecer os cursos e as capacitações.

Entre os aspectos que têm contribuído para o fortalecimento do setor estão a localização, com acesso das rodovias RSC-453 e RSC-287, que facilita o escoamento da produção, além de auxílio de horas-máquina oferecido pelo Município aos produtores e de aspectos geográficos que possibilitam a instalação dos empreendimentos dentro das normas sanitárias.

Atualmente, são cerca de 50 famílias que atuam de forma integrada aos frigoríficos Bom Frango, BRF Foods, JBS e Agroaraçá Alimentos, além das cooperativas Languiru e Dália Alimentos. Só no Condomínio Avícola da Dália, em Linha 17 de Junho, são 18 famílias integradas.

THE MUNICIPALITY HAS ESTABLISHED ITSELF AS ONE OF THE LARGEST PROTEIN HUBS IN RS

Incentives for the animal protein sector over the last decade have driven the municipality's economy and the diversification of agricultural crops. In 2020, the sector accounted for 8.89% of the Fiscal Added Value (VAF), corresponding to R\$ 223,887,591.71. Data from the municipal Treasury shows that 3.96% related to farming activities and 4.93% to slaughterhouses. On the Gross Value of Agricultural Production (VBPA) index the animal protein sector comes second after tobacco that remains in the lead, accounting for 49.63%. Poultry, dairy, swine and beef cattle farming account for over 30%, on a rising projection for the coming years. These figures have consolidated the municipality as the second largest animal protein hub in Rio Grande do Sul, behind the Campanha region. In the last five years pig farming has grown by a VBPA of 73%, the largest increase in the sector

TRAINING CENTRE

A centre for research and vocational training on animal protein (CVT - Centro Vocacional Tecnológico) is being built in Linha Ponte Queimada to offer courses on animal protein production. The new centre will enable further research on a variety of farming activities from dairy, beef cattle, poultry, swine, sheep to beekeeping, and may be the first of its kind in Brazil. Building work is expected to be completed in 2022 and it is being carried out by the local Council. The project has been developed in a partnership between the municipality and the University of Santa Cruz do Sul (Unisc). The institution will be delivering courses and training.



COM 44 AVIÁRIOS EM PRODUÇÃO E MAIS DE 20 EM CONSTRUÇÃO OU FASE DE FINANCIAMENTO, SETOR É UM DOS MAIS PROMISSORES

between 2016 and 2020. Aviculture grew by 66%, cattle farming by 31% and dairy farming by 18%. For the next few years, however, the highest expectation is for the poultry sector, with over a 30% growth forecast. There are 44 aviary systems in operation and 21 under construction or on an initial investment phase. Aviculture accounted for 16.45% of VBPA in 2020, amounting to R\$ 49.5 million. The 2021/2022 forecast is to breed 10.5 million broilers. The strong performance of the sector is driven by various factors such as easy road access through highways RSC-453 and RSC-287 for shifting production, incentives to farmers for ground work offered by the local government and favourable geographical aspects enabling the creation of new businesses following food safety regulations. There are currently around 50 family farmers working on an integrated system with Bom Frango, BRF Foods, JBS and Agroaraçá Alimentos slaughterhouses, in addition to Languiru and Dahlia Alimentos cooperatives. There are 18 families on an integrated system at the Dahlia Avícola consortium in Linha 17 de June.

ALIMENTAÇÃO

Frigoríficos entre as maiores empresas

Os frigoríficos de Venâncio Aires têm papel de destaque na economia local. Com 65 anos completados em 1º de julho de 2021, o Frigorífico Kroth é o maior do segmento. A indústria ocupa a 6ª posição entre as maiores empresas de Venâncio, tendo sido responsável por 3,51% do Valor Adicionado Fiscal (VAF) do Município em 2020. Localizada em Vila Santa Emília, emprega em torno de 430 funcionários e abate cerca de 350 cabeças de gado por dia, com capacidade de 450. A comercialização ocorre para quase todos os municípios do Rio Grande do Sul e de Santa Catarina.

A proteína também já é destaque na exportação. O frigorífico Boi Gaúcho, de Vila Mariante, embarcou as primeiras 27 toneladas para Hong Kong, na China, em 2018. Três anos depois, a empresa aumentou em 70% as vendas para fora do Brasil e a expectativa é passar de 300 cabeças de gado abatidas por dia para 450, com ampliação da estrutura. Atualmente, em torno de 10% da produção é exportada, referente a miúdos brancos e músculo. Os principais destinos são Hong Kong e Vietnã, na Ásia, e a Costa do Marfim, na África. A maior parte da produção é voltada ao

mercado interno, no Rio Grande do Sul, em Santa Catarina, Paraná, São Paulo, Rio de Janeiro e Espírito Santo.

SLAUGHTERHOUSES AMONGST THE LARGEST COMPANIES

There are 11 slaughterhouses operating in Venâncio Aires, playing an essential part in the local economy. Established 65 year ago Frigorífico Kroth is the largest in the segment. Based on Fiscal Added Value (VAF) revenue, Kroth is the 7th largest amongst all companies in Venâncio Aires, accounting for 2.85% VAF in 2020. Located in Vila Santa Emília, the slaughterhouse employs around 430 people slaughtering about 350 head/day, with a capacity for 450. The production is supplied to most towns across Rio Grande do Sul and Santa Catarina.

Animal protein is also exported. In 2018 Boi Gaúcho, from Vila Mariante, exported their first 27 tons of shipment to Hong Kong, China. Three years later trade to outside the Brazilian market rose by 70%. Boi Gaucho plans to expand its operation capacity will increase from 300 to 450 head/day. Around 10% of the production is currently exported, mainly white meat scraps and muscle meat, to Hong Kong and Vietnam in Asia and Ivory Coast in Africa. Most of the production is for the domestic market across the southern states of Rio Grande do Sul, Santa Catarina, Paraná, São Paulo, Rio de Janeiro and Espírito Santo.



SEGUNDO POLO DE ABATE BOVINO NO RS

FRIGORÍFICOS

- Abatedouro Bergenthal
- Família Kroth Ind e Com de Carnes
- F Kroth Ind. de subprodutos da Carne
- Frigorífico Eggers
- Frigorífico Freese
- Frigorífico Mariante
- Frigorífico Sapé
- Granja Avícola Bom Frango
- Neri do Nascimento (Boi Gaúcho)
- Orlando dos Santos & Filhos (duas plantas)



A carne do Rio Grande



Uma tradição levada a sério

A produção do gado de corte no Rio Grande do Sul envolve muitas pessoas, muita dedicação e principalmente paixão.

É com estes princípios e com orgulho de nossas origens, que levamos todos os dias, alimento de qualidade à mesa de muitas pessoas.



FAMÍLIA GONÇALVES, DE LINHA TRAVESSÃO MARIANTE, ATUA COM A PRODUÇÃO DE TABACO DESDE 2004

Cassiane Rodrigues

CARRO-CHEFE

Tabaco é a principal atividade agrícola

O cultivo do tabaco em Venâncio Aires é destaque e continua sendo a principal atividade agrícola no município, quarto maior produtor de tabaco do Sul do Brasil. Segundo dados da Emater, a cultura chegou a representar 83,53% do Valor Bruto da Produção Agrícola (VBPA) do município, na safra 2004/2005. Com a intensificação na diversificação de atividades agrícolas, desde 2010, foco de um trabalho de extensão rural, a área cultivada foi alterada, dando espaço a outras atividades. Na safra 2020/2021, foram 8.800 hectares de área de tabaco e a representação do

produto na VBPA 2020 foi de 48,32%. O setor segue em crescimento em valores relativos, em virtude do aumento da qualidade e modernização das instalações e lavouras. Segundo dados da Associação dos Fumicultores do Brasil (Afubra), são 3.926 famílias envolvidas com a produção.

TOBACCO IS THE MAIN AGRICULTURAL ACTIVITY

Tobacco farming drives the local economy and remains the main agricultural activity in the municipality. Venancio Aires is the fourth largest tobacco producer in southern Brazil. According to data published by Emater

tobacco farming accounted for 83.53% of Agricultural Production Gross Value (VBPA) in 2004/2005. As farm diversification has gradually been introduced across the municipality since 2010, focussing on rural extension work, tobacco acreage started to change, giving space to other activities. In 2020/2021, tobacco was grown on 8,800 ha, accounting for 48.32% of VBPA in 2020. The sector continues to grow in relative figures as crops improve in quality and facilities are modernised. According to data from the Association of Fumicultores do Brasil (Afubra Association of Brazilian Tobacco Growers), there are 3,926 family farmers involved in tobacco production.



**BENEFICIAMENTO E
COMERCIALIZAÇÃO DE TABACO
FORAM RESPONSÁVEIS POR
MAIS DE 45% DO VAF DE
VENÂNCIO AIRES EM 2020**

INDÚSTRIA

Divulgação

O carro-chefe da economia

O tabaco é o produto de maior importância econômica em Venâncio Aires, considerando desde a produção das milhares de famílias envolvidas com a produção primária e a atividade industrial, com geração de milhares de empregos e retorno aos cofres públicos. Ao todo, são 11 indústrias que trabalham com o beneficiamento e a comercialização tabacaleira.

De forma direta, em 2020, o tabaco movimentou R\$ 1.303.739.234,42 do Valor Adicionado Fiscal (VAF) de Venâncio Aires, o que representa 51,77%. Desse total, R\$ 1,15 bilhão foram referentes à indústria (45,99%) e R\$ 145.579.040,35 à produção primária (5,78%).

Apesar disso, o impacto socioeconômico ultrapassa essa marca, se considerados os reflexos do setor como articulador da economia local. A partir do tabaco, diversos outros empreendimentos são mobilizados: desde empresas de transporte, alimentação e atendimento

de saúde para os profissionais até prestadores de serviços de manutenção industrial.

THE DRIVING FORCE OF THE ECONOMY

Tobacco is the most significant economic activity in Venâncio Aires, from farming with thousands of families involved in primary production to the industrial activity, creating thousands of jobs and revenue to public coffers. In all, there are xx industries that work with the processing and marketing of tobacco. In 2020, tobacco activity generated R\$ 1,303,739,234.42 in Fiscal Added Value (VAF) accounting for 51.77% in Venâncio Aires. Of this total, R\$ 1,158,160,194.07 came from the industry (45.99%) and R\$ 145,579,040.35 from primary production (5.78%).

The socioeconomic impact on the community goes much further when the wider effects on the local economy are considered. Tobacco is the driving force for a range of businesses: from transport, food and health care to industrial maintenance and service providers.

EMPRESAS DE TABACO

- CTA Continental Tobaccos Alliance SA
- Alliance One Brasil Exportadora de Tabacos Ltda
- China Brasil Tabacos Expra SA
- Tabacos Marasca Ltda
- UTC Brasil Ind e Com de Tabaco Ltda
- Brasfumo Ind Brasileira de Fumos S A
- Tabacum Interamerican Com e Exp de Fumos Ltda
- Special Brazilian Tabacos Ltda
- Tabacos D Italia Ltda
- Tabacos Venus Ind e Com Ltda
- Sul Fumos Transp E Com De Tabaco Eireli

*Empresas do ramo que figuram entre as 100 maiores por contribuição com o VAF.

RAMO METALÚRGICO É UM
DOS PRINCIPAIS DESTAQUES

SETOR SECUNDÁRIO

Alvaro Pegoraro

A relevância da indústria

O setor industrial é o de maior relevância na economia de Venâncio Aires e o que mais emprega. Em 2020, as indústrias foram responsáveis por R\$ 1.544.365.256,89 do Valor Adicionado Fiscal (VAF), o equivalente a 57,8% do total.

Entre os segmentos de maior destaque estão o de beneficiamento do tabaco, seguido pelas empresas metalúrgicas e de refrigeração e os frigoríficos. O ramo da confecção também se sobressai, tendo como principal

referência a Dass, proprietária da marca Fila e licenciada para trabalhar com a Umbro e outras das principais marcas esportivas do Brasil. Outros destaques são a produção de madeira, vidros, tampas plásticas, eletrodomésticos e erva-mate.

INDUSTRY IS THE ECONOMIC DRIVING FORCE

The industrial sector is the economic driving force in Venâncio Aires and the one that employs the most. In 2020, the industry

accounted for R\$ 1,544,365,256.89 of Fiscal Added Value (VAF), equivalent to 57.8% of the total.

Amongst the most prominent segments are tobacco processing, followed by metallurgical and refrigeration and slaughterhouses. Clothing manufacturers also stand out, with Dass leading the way as owner of the Fila brand and licensed to produce Umbro and other top sports brands in Brazil. Other industries in the sector include wood processing, glass, plastic lids, household appliances and yerba mate.

 **alutemper**[®]
ALUMÍNIOS - VIDROS - ACESSÓRIOS

51 99290-0027 - 51 99790-0027
Av. das Indústrias, 2020 - Distrito Industrial - Venâncio Aires

Comercial: alutemperdistribuidora@outlook.com
Administrativo: admaltemper@outlook.com

VHM Vidros é solução em vidros para indústrias

Há 10 anos no mercado, a VHM Vidros vem trazendo soluções em vidros para as linhas de refrigeração comercial, linha branca e linha gastronômica profissional. Ao longo desta década de muitos desafios e conquistas, a VHM Vidros se consolidou no mercado nacional, com parcerias e clientes em todo o território brasileiro. Aproveitamos para agradecer toda a comunidade, clientes, colaboradores e fornecedores que também fazem parte desta história!



📍 Rua Guaracy Alberto Campos, 3801 - Bairro Distrito Industrial

☎ 51 3741-4847 📞 51 98065-4646

🌐 vhmvidros.com.br 📱 VHM Vidros 📷 vhmvidros



VHM Vidros

Tecnologia no setor metalmeccânico

Segundo setor mais representativo na economia de Venâncio Aires - atrás, apenas, do ramo tabacaleiro -, o segmento metalmeccânico tem inserido os conceitos de indústria 4.0 na rotina produtiva. Com foco no aumento da eficiência e da produtividade, as empresas investem em equipamentos de ponta, processos automatizados e sistemas de conectividade – a chamada internet das coisas.

A inovação tecnológica tem sido estratégia importante para otimizar a produção, desenvolver novos produtos e conquistar novos mercados. Empresas consolidadas no município e em constante expansão, Metalúrgica Venâncio, Venax e Refrimate se destacam no cenário da indústria 4.0, na produção de fogões, eletrodomésticos, expositores e equipamentos para área de gastronomia. As indústrias estão entre as dez maiores empresas de Venâncio Aires e com maior número de funcionários, tendo sido responsáveis por 6,57% do Valor Adicionado Fiscal (VAF) do Município em 2020.

TECHNOLOGY IN THE METAL-MECHANICAL SECTOR

The metal-mechanical sector is the second major sector in Venâncio Aires' economy, behind tobacco. The segment has introduced the concept Industry 4.0 in its productive process with businesses investing in high tech equipment, automated processes and connectivity systems – the so-called internet of things - to improve efficiency and productivity.

Technological innovation has been an important strategy used to

Alvaro Pegoraro



PROCESSOS AUTOMATIZADOS GARANTEM MAIS EFICIÊNCIA E AUMENTAM A PRODUTIVIDADE

optimise production in the sector, develop new products and access new markets. Metalúrgica Venâncio, Venax and Refrimate are well established companies in the municipality that have been consistently investing in new technologies and expanding its operation. They are leading on Industry 4.0 manufacturing stoves, appliances, displays and kitchen equipment. They feature amongst the ten largest companies in Venâncio Aires, employing the largest number of workers and accounting for 6.57% of VAF in the municipality in 2020.

REPRESENTAÇÃO

As indústrias metalúrgicas representam 7,78% do VAF de 2020, o equivalente a quase R\$ 196 milhões. Ao todo, são 188 empresas, que, ao longo das últimas décadas, tornaram o município um polo metalmeccânico.

Fogões a Gás • Fogões a Lenha • Adegas
 Fogões Industriais • Fogões de Mesa e de Camping
 Cervejeiras • Fornos de Embutir Elétricos e a Gás
 Fornos Elétricos • Cooktops • Frigobares
 Expositoras de Bebidas • Freezers

www.venax.com.br
 Rua Tiradentes, 100 - Centro | Venâncio Aires - RS | Cep: 95800-000
 Fone: 51 3793 2000



*A pedida
perfeita!*

QUALIDADE E BOM PREÇO,
VOCÊ ENCONTRA NA BOM FRANGO.
ATAcado E VAREJO ESPECIALIZADO
EM CORTES DE FRANGO RESFRIADOS
E DESOSSADOS.

TODOS OS CORTES DE FRANGO

COXA E SOBRECOXA DESOSSADA

FRANGO INTEIRO DESOSSADO

GALINHÃO PARA GALINHADAS

VENÂNCIO AIRES

☎ 51 99793-8342

📍 Rua Sete de Setembro, 1081, esquina com rua Júlio de Castilhos

SANTA CRUZ DO SUL

☎ 51 99763-0611

📍 Rua Tiradentes, 723, esquina com rua Carlos Trein Filho

BOMFRANGO®

Tudo de bom pra você

Atividades diversificadas em mais de 5 mil empresas

Venâncio Aires tem 5.152 empresas ativas, conforme dados da Secretaria Municipal de Desenvolvimento Econômico, Trabalho e Turismo, de outubro de 2021. Metade delas – 2.582 – são Microempreendedores Individuais (MEIs). Entre as principais áreas de atuação de MEIs estão a prestação de serviços de construção civil, com profissionais como pedreiros e eletricitas, e o ramo de alimentação.

Entre janeiro e setembro de 2021, foram abertas 829 empresas e 352 tiveram baixa. Depois da indústria, que tem a maior participação na economia venâncio-airesense, o setor comercial é o de maior destaque, responsável por 24,63% do Valor Adicionado Fiscal (VAF) de 2020.

Já o setor de serviços representa 4,51%.

A DIVERSIFIED ECONOMY WITH OVER 5,000 BUSINESSES

Data from the local department for Economic Development, Labour and Tourism in October 2021 shows that there are 5,152 companies operating in Venâncio Aires. Half of them - 2,582 - are Individual Microentrepreneurs (MEIs), mainly to be found in the construction sector providing services, masons and electricians, and in the food industry.

From January to September 2021, 829 businesses were created whilst 352 folded. Industry remains the driving force of the local economy, followed by a strong retail sector, accounting for 24.63% of Fiscal Added Value (VAF) in 2020. The services sector accounts for 4.51%.



DEPOIS DA INDÚSTRIA, COMÉRCIO É O SETOR QUE MAIS MOVIMENTA A ECONOMIA DE VENÂNCIO

PANORAMA

- 49 panificadoras
- 128 confecções
- 114 serrarias e moveleiras
- 735 empresas de construção civil
- 31 agroindústrias familiares
- 181 empresas do ramo imobiliário
- 11 tabacaleiras
- 10 frigoríficos
- 2 ervateiras
- 89 outras indústrias
- 68 empresas de tecnologia da informação
- 2.437 serviços
- 1.837 comércios
- 450 empreendimentos de saúde humana
- 93 empreendimentos de educação

Especialista em injeção de alumínio e fundição de peças em série



MULTIPEÇAS

Produção de Peças em Série

(51) 9.9907.8241





Tabacum
interamerican

Venâncio Aires - RS - Brasil

EFEITO TABACO

Valor Adicionado Fiscal cresceu 14,38%

O Valor Adicionado Fiscal (VAF) – diferença entre as entradas e saídas das empresas durante um exercício fiscal – cresceu 14,38% em 2020 sobre 2019. Dos R\$ 2,201 bilhões registrados em 2019, subiu para R\$ 2,518 bilhões em 2020, impulsionado pela indústria do beneficiamento, onde está o tabaco, que cresceu de R\$ 835 milhões de VAF em 2019 para R\$ 1,165 bilhão em 2020, como setor mais representativo, com 46,27%.

O segundo segmento mais importante é

da indústria da transformação, onde está a metalurgia, que representa 14,62% do total, mas teve crescimento menor, de 1,13%. Depois vêm três setores de pesos quase iguais: produção e extração animal e vegetal (11,91%), comércio varejista (11,63%) e comércio atacadista (11,03%). O setor de serviços representa 4,1%.

FISCAL ADDED VALUE GREW BY 14.38%

The Fiscal Added Value (VAF) – the difference between a company's income and expenses during a fiscal year – grew 14.38% in 2020

compared to 2019. From R\$ 2.201 billion recorded in 2019, it rose to R\$ 2.518 billion in 2020, driven by the processing industry, including tobacco, which grew from R\$ 835 million in 2019 to R\$ 1.165 million in 2020, accounting for 46.27%, the largest slice in all sectors.

The manufacturing industry, including metallurgy, came second accounting for 14.62% of the municipality's total VAF, showing, however, a 1.13% dip in growth. The next three sectors, all show similar rates: husbandry (11.91%), retail (11.63%) and wholesale trade (11.03%). The service sector accounts for 4.10%.

INFORMAÇÕES REFERENTES AO ÍNDICE DE RETORNO DO ICMS / VENÂNCIO AIRES (R\$) Posição das Atividades Econômicas, por Agrupamento, no Valor Atribuído em R\$

ATIVIDADE ECONÔMICA	VALOR ADICIONADO 2019	VALOR ADICIONADO 2020	PARTICIPAÇÃO NO MUNICÍPIO		VARIÇÃO VA 2019/2020	VARIÇÃO RS 2019/2020
			2019	2020		
MUNICÍPIO DE VENÂNCIO AIRES						
PRODUÇÃO & EXTRAÇÃO ANIMAL E VEGETAL	273.827.655,77	299.918.887,15	12,43	11,9	9,52	18,54
INDÚSTRIA EXTRATIVA MINERAL	417.240,68	691.263,98	0,01	0,02	65,67	3,14
INDÚSTRIA DE TRANSFORMAÇÃO	363.968.117,99	368.098.669,28	16,53	14,61	1,13	1,52
INDÚSTRIA DE BENEFICIAMENTO	835.413.519,11	1.165.150.107,49	37,94	46,26	39,46	15,81
INDÚSTRIA DE MONTAGEM	15.070.744,23	10.316.062,03	0,68	0,4	-31,54	-1,5
IND. ACONDICIONAMENTO E RECONDICIONA	220.181,58	109.154,11	0,01	0	-50,42	55,77
COMÉRCIO ATACADISTA	319.552.062,22	277.742.882,80	14,51	11,02	-13,08	
COMÉRCIO VAREJISTA	282.169.838,84	292.956.036,16	12,81	11,63	3,82	-0,08
SERVIÇOS E OUTROS	111.142.610,83	103.332.905,35	5,04	4,1	-7,02	-0,66
VALOR ADICIONADO DO MUNICÍPIO	2.201.781.971,25	2.518.315.968,35	100	100	14,37	4,3
PARTICIPAÇÃO DO MUNICÍPIO NO ESTADO	0,711684	0,780409			9,65	
VALOR ADICIONADO DO ESTADO	309.376.034.925,03	322.691.415.529,77	100	100	4,3	

PREVISÃO DE RETORNO POR SETOR DE ATIVIDADE ECONÔMICA Município: Venâncio Aires – Ano base: 2020 – Ano Projeção: 2022 – Em R\$

ATIVIDADE ECONÔMICA	VALOR ADICIONADO 2019	VALOR ADICIONADO 2020	RETORNO VALOR ADICIONADO	RETORNO PRODUTIVIDADE	RETORNO TOTAL	PARTICIPAÇÃO %
MUNICÍPIO DE VENÂNCIO AIRES						
PRODUÇÃO PRIMÁRIA	273.827.655,77	299.918.887,15	7.131.188,12	603.101,54	7.734.289,67	13,06
INDÚSTRIA	1.215.089.803,59	1.544.365.256,89	34.244.618,50	0,00	34.244.618,50	57,8
COMÉRCIO	601.721.901,06	570.698.918,96	14.594.179,71	0,00	14.594.179,71	24,63
SERVIÇOS SUJEITOS AO ICMS	111.142.610,83	103.332.905,35	2.670.326,36	0,00	2.670.326,36	4,51
TOTAL	2.201.781.971,25	2.518.315.968,35	58.640.312,70	603.101,54	59.243.414,24	0

Fonte: Secretaria Estadual da Fazenda

100 MAIORES EMPRESAS POR VALOR ADICIONADO FISCAL

*Valor Adicionado Total do Município 2020 – R\$ 2.518 315 968,35

ORD.	RAZÃO SOCIAL	%	ORD.	RAZÃO SOCIAL	%
1	CTA CONTINENTAL TOBACCOS ALLIANCE S A	17,89%	51	DISTRIB DE COMB REGINATTO LTDA	0,16%
2	ALLIANCE ONE BRASIL EXPRA DE TABACOS LTD	15,61%	52	BENOIT ELETRODOMESTICOS LTDA	0,16%
3	CHINA BRASIL TABACOS EXPRA SA	8,69%	53	L T VAIRES IND DE CONEXOES ELETRICAS LTD	0,15%
4	TABACOS MARASCA LTDA	5,27%	54	CANTU STANGE CIA LTDA	0,15%
5	UTC BRASIL IND E COM DE TABACO LTDA.	4,97%	55	LUNAJU SUPERMERCADOS LTDA	0,15%
6	FAMILIA KROTH IND E COM DE CARNES LTDA	3,51%	56	COM DE COMB NEVOEIRO LTDA	0,15%
7	METALURGICA VENANCIO LTDA	3,10%	57	COLOR TINTAS VENANCIO LTDA	0,15%
8	AMERICA IND E COM DE EMBALAGENS LTDA	2,26%	58	A M DOS SANTOS PERFUMARIA LTDA	0,14%
9	VENAX ELETRODOMESTICOS LTDA	1,80%	59	JP SANTA LUCIA COM DE COMB LTDA	0,14%
10	REFRIMATE ENGENHARIA DO FRIO LTDA	1,67%	60	EMPR JORNALISTICA FOLHA DO MATE LTDA	0,14%
11	BRASFUMO IND BRASILEIRA DE FUMOS S A	1,48%	61	BRINCASA BRINQUEDOS E UTILIDADES LTDA	0,14%
12	FUNDICAO VENANCIO AIRES LTDA	1,38%	62	DREBES CIA LTDA	0,14%
13	TABACUM INTERAMERICAN COM E EXP DE FUMOS	1,30%	63	LOJAS QUEROQUERO S.A.	0,13%
14	MAD HAAS LTDA	1,25%	64	FERROS CASTRO LTDA	0,13%
15	RPC PACKAGING BRASIL IND COM DE EMBAL LT	1,20%	65	MARQUETTO COM DE COMB LTDA	0,12%
16	MADRUGADA ALIMENTOS LTDA	1,17%	66	ARLY HICKMANN COM DE FERRAGENS LTDA	0,12%
17	FRIG SAPE LTDA	1,09%	67	STK INDL DE MAQ FAGUNDES EIRELI	0,12%
18	LENZ CIA LTDA	1,07%	68	ARTE DE FAZER NEGOCIOS LTDA	0,12%
19	GRANJA AVICOLA BOM FRANGO LTDA	1,01%	69	DELTASUL UTILIDADES LTDA	0,11%
20	CONDUSVALE DISTRIB DE MAT ELETRICO LTDA	0,83%	70	INDL METAL ADAMS LTDA	0,11%
21	LOJAS BECKER LTDA	0,75%	71	ELENICE INES EGGERS EIRELI	0,11%
22	COM DE MEDIC BRAIR LTDA	0,57%	72	C J DULLIUS CIA LTDA	0,10%
23	TRAMONTINI MAQ LTDA	0,52%	73	TRANSPA TRANSWSUL LTDA EPP	0,10%
24	LIBRAGA BRANDAO CIA LTDA	0,51%	74	ELETRO ARMIN COM LTDA	0,10%
25	GRA ASSES E CONSULT EM NEG INTERN EIRELI	0,44%	75	SUPERMERCADO GOLLMANN LTDA	0,10%
26	SPECIAL BRAZILIAN TABACOS LTDA	0,39%	76	RR COM DE ALIMENTOS LTDA ME	0,09%
27	AGRO COML AFUBRA LTDA	0,38%	77	SIND TRABALHADORES RURAIS	0,09%
28	RANEE IND E COM LTDA	0,37%	78	IRMAOS BRUCH LTDA	0,09%
29	VHM VIDROS LTDA	0,36%	79	VENANCIO DISTRIB DE GAS EIRELI	0,09%
30	MOV VAIRES LTDA ME	0,36%	80	AUTO VIACAO VENANCIO AIRES LTDA	0,08%
31	TABACOS D ITALIA LTDA	0,33%	81	SUPER SANTOS VENANCIO SUPERMERCADO LTDA	0,08%
32	FKROTH IND DE SUBPROD DA CARNE E AGROP L	0,33%	82	JOAO CARLOS CORDENUNZI CIA LTDA	0,08%
33	IMPRA E EXPRA DE CEREAIS S.A.	0,30%	83	PRATO FEITO ALIMENTACAO E SERV LTDA	0,08%
34	VOLPI AGROCOMERCIAL EIRELI	0,30%	84	SERGIO FREY CIA LTDA	0,08%
35	GELUS IND E COM EIRELI	0,29%	85	ELMIR COM DE CALCADOS E VEST LTDA	0,08%
36	NERI DO NASCIMENTO EIRELI	0,28%	86	GLOBAL DISTRIBUICAO DE BENS DE CONS LTDA	0,08%
37	IND E COM DE CONFEC SOBREMONTTE LTDA	0,27%	87	FRIG EGGERS LTDA	0,08%
38	AGROINDUSTRIAL ELACY LTDA	0,27%	88	SUL FUMOS TRANSP E COM DE TABACO EIRELI	0,08%
39	HAAS SUPERMERCADOS LTDA	0,25%	89	COM DE COMB FLORESTAL LTDA	0,07%
40	DMTOP COM DE MEDIC E COSMETICOS LTDA	0,25%	90	LINS FERRAO ARTS DO VEST LTDA	0,07%
41	MACHRY ATAC D TUDO EIRELI EPP	0,25%	91	FERRU S MOV PARA ESCRITORIO LTDA	0,07%
42	COM LS LTDA	0,24%	92	PRIMUS IND E COM DE MAQ AGRICOLAS EIRELI	0,07%
43	BF TRANSP E COM LTDA	0,23%	93	SIR COMPUTADORES LTDA	0,07%
44	TABACOS VENUS IND E COM LTDA	0,21%	94	EHS COM DE EQUIP DE ENERGIA SOLAR EIRELI	0,07%
45	SUPERMERCADO SCHLOSSER EIRELI	0,20%	95	POSTO SHOPPING CAR COMB LTDA	0,06%
46	GVD TRANSPS LTDA	0,20%	96	FB SERVIOS DE COMUNICACAO MULTIMIDIA LTD	0,06%
47	WAMOVEL IND DE MOV EIRELI	0,18%	97	LUIS FERNANDO ROSA DISTRIBUIDORA EIRELI	0,06%
48	TRANSPA AUGUSTA SP LTDA	0,18%	98	VALECAR VEICULOS E PECAS LTDA	0,06%
49	MERCADO RM KONZEN LTDA	0,17%	99	COML BUFFON COMB E TRANSPS LTDA	0,06%
50	TREVO SUL TRANSPS EIRELI ME	0,16%	100	ESTALEIRO TETHYS LTDA	0,06%

100 MAIORES EMPRESAS POR CONTRIBUIÇÃO SIMPLES NACIONAL EM 2020

ORD.	RAZÃO SOCIAL	ORD.	RAZÃO SOCIAL
1	PRIMUS IND E COM DE MAQ AGRICOLAS LTDA	51	VA MATS DE CONSTRUCAO LTDA
2	LUIS FERNANDO ROSA DISTRIB EIRELI	52	RADIO VENANCIO AIRES LTDA
3	J M FRANCK EXTR DE MADEIRA LTDA	53	FRANCISCO DE V SOUZA FARMACIA
4	MULTIPECAS FAB DE MAQ E EQUIP INDUST EIRELI	54	QUEIROZ TERRAPLENAGEM E GUINDASTES EIRELI
5	LUCAMO CONTABILIDADE LTDA	55	ANTONIO ADRIANO MALLMANN
6	GMWEBER COM DE AUTOPECAS E SOM EIRELI EPP	56	ENERGISUL MANUTENCAO INDL LTDA
7	MULTSERV TORNEARIA MECANICA EIRELI	57	MERCEARIA SCHONS LTDA
8	ALUTEMPER IND E COM DE VIDROS E ALUMINIOS LTDA	58	DE MARCAS MOTOPECAS LTDA
9	PARKERT IND COM CILINDROS HIDRAULICOS EIRELI	59	SADI LUIZ LEBENS AUTOMACAO INDL LTDA
10	C B IND DE ARTS DE METAL LTDA	60	JAIR RODRIGUES DA SILVA MATS HIDRAULICOS LTDA
11	CAMILA LENZ DA MOTTA COM DE EQUIP EIRELI	61	JEFERSON MAIA TRANSPS EIRELI
12	AD CONTEC CONTABILIDADE LTDA	62	ZAPPE E CIA LTDA EPP
13	CHRISTOPHER S N JONES	63	M A SCHWINGEL
14	COMPUMATE SOFTWARES CORPORATIVOS LTDA	64	FERNANDO MACIEL STERTZ
15	L R FREDRICH E CIA LTDA	65	ORGANIZACAO FUNERARIA JOSE L KIST LTDA
16	M A I S COM DE MATS DE CONSTRUCAO LTDA	66	COMPILAR CONSULTORIA DE RESULTADOS LTDA
17	DIFRIO IND DE REFRIGERACAO EIRELI ME	67	COML BADE COM DE CONFEC LTDA
18	SAHEL BRAZILIAN STONES COM DE PEDRAS LTDA	68	CERAMICA VENANCIO IND E COM LTDA
19	CHIMAFRIO IND DE REFRIGERACAO EIRELI	69	DROGARIA REIS LTDA
20	HELPER MATS DE CONSTRUCAO LTDA	70	SERGIO LUIZ FANK
21	SUPER MUNDO REAL LTDA	71	WEBER ANGELO LTDA
22	ARLY HICKMANN COML DE FERRAGENS LTDA	72	LA HAMESTER COM DE CALCADOS EIRELI EPP
23	ISSOTELECOM LTDA	73	QUEIROZ NOBRE CONST E ACABAMENTOS EIRELI
24	CENTRO DE FORMACAO DE CONDUTORES VENANCIO AIRES LTDA	74	MARIA BELONI SOARES
25	CIMENTEC IND E COM DE ARTEF DE CIMENTO EIRELI	75	TRACO PRODUCS GRAFS LTDA
26	DEOTEX IND E COM DE CONFEC EIRELI	76	RAQUEL MARGOT KRETSCHMER
27	LEFARMA FARMACIAS LTDA	77	GRAXA COM DE SUCATAS E RECICLAGEM EIRELI ME
28	IMPERIO CONSTRUCOES EIRELI	78	MOPAL IND E COM LTDA
29	MECANICA ACESS VAIRES LTDA	79	JHUANA FARMACIA LTDA
30	DI CAMPO IND DE MAQ AGRICOLAS LTDA	80	KLOCK KLOCK LTDA
31	ARLY BIKES COM DE BICICLETAS LTDA	81	QUEIROZ MATS DE CONSTRUCAO EIRELI EPP
32	ORLANDO DOS SANTOS FILHOS LTDA	82	FARMACIA BEM ATIVA LTDA
33	I L BRIXIUS	83	LOURDES GECI TRINDADE EPP
34	GILMAR GRIESANG	84	S M BARDEN
35	BASSO INDL EIRELI	85	JULIANA SBARAINI VOGT
36	ACOUGUE BERTRAM LTDA	86	FRANCK SERVICOS FLORESTAIS LTDA
37	REFRIVAIRES EQUIP LTDA	87	MANN FAB E COM DE GONDOLAS E EXPOSITORES LTDA
38	SGA AUTOMACAO LTDA ME	88	CN MAQ E MONTAGENS LTDA
39	EVAPORSUL IND CLIMATIZADORES EVAPORATIVOS LTDA	89	CFC CENTRAL CENTRO DE FORMACAO DE CONDUTORES LTDA
40	ENGLERT TRANSPS LTDA	90	LA PROD DE LIMPEZA LTDA ME
41	WON COMUNICACAO TOTAL LTDA	91	MF PEDOTTE RESTS EIRELI ME
42	SCHULZ IND E COM DE CONFEC LTDA	92	IVANA SCHUCH MINIMERCADO
43	EVAPE IND E COM DE EVAPORADORES LTDA	93	EDINEIA WENSING HEIDEMANN
44	R GRIESANG ESQUADRIAS EPP	94	GIRO COM DE MOV E DECORACOES EIRELI
45	ELAINE REGINA HAAS LTDA	95	SCHULZ IND DE ARTEF DE CIMENTO EIRELI
46	FABIANA KIST DE ALMEIDA	96	WILPA EQUIP INDUSTRIAIS E AGRICOLAS LTDA
47	MASC FABRICACAO DE ESTRUTURAS METALICAS EIRELI	97	PANIFICADORA SCHUH LTDA
48	RB MATERIAIS DE CONSTRUCAO LTDA	98	SANTOS COM E IND DE FUNDICAO LTDA
49	SCHMIDT E GUTERRES LTDA	99	MEES MANUTENCAO E REPARACAO LTDA
50	FRIEMEL FRIEMEL LTDA	100	MARINITA EICHELBERGER SILBERSCHLAG

A INTEGRIDADE É PARTE DO NOSSO PROPÓSITO

A CTA-Continental reitera seu compromisso de contribuir com a sustentabilidade na sua cadeia produtiva, através de suas estratégias e iniciativas. Cada vez mais entendemos que o nosso propósito é de gerar valor à sociedade, com ações que contribuam para um mundo mais justo e responsável, que minimizem os impactos ambientais, com as melhores práticas de governança corporativa.

INTEGRITY IS PART OF OUR PURPOSE

Through strategies and initiatives, CTA Continental reiterates its commitment towards sustainability in the production chain. With the best corporate governance practices, we understand ever more that our purpose is to generate value for society with actions that contribute to a fairer and more responsible world, minimizing environmental impacts.



José Carlos e
Joicira Maria Preuss

RSC 453 | Km 2,2 n° 3411
Venâncio Aires - RS
+55 (51) 3793-2200

www.cta.com.br



100 MAIORES EMPRESAS POR CONTRIBUIÇÃO DE ISSQN EM 2020

ORD.	RAZÃO SOCIAL	ORD.	RAZÃO SOCIAL
1	CAIXA ECONOMICA FEDERAL	51	FARMACIA BEM ATIVA LTDA
2	BANCO DO ESTADO DO RIO GRANDE DO SUL SA	52	CODI CLINICA MEDICA LTDA
3	ALLIANCE ONE BRASIL EXPORTADORA DE TABACOS LTDA.	53	JOSE HENRIQUE STEIN E CIA LTDA
4	COMPANHIA RIOGRANDENSE DE SANEAMENTO CORSAN	54	WUNIBALDO KESSLER & CIA LTDA
5	EMPRESA GAUCHA DE RODOVIAS S/A	55	JG HOLDING LTDA
6	HOSPITAL SAO SEBASTIAO MARTIR	56	SGA AUTOMACAO LTDA
7	BANCO DO BRASIL S/A	57	FAMILIA KROTH IND. E COM. DE CARNES LTDA
8	CHINA BRASIL TABACOS EXPORTADORA S.A.	58	ENCOSAN ENGENHARIA CONSTRUÇÕES E SANEAMENTO LTDA
9	COMPUMATE SOFTWARES CORPORATIVOS LTDA	59	CW MANUTENCAO INDUSTRIAL EIRELI
10	MULTMEC MANUTENCAO INDUSTRIAL EIRELI	60	HOTEL GUEST LTDA
11	CENTRO DE FORMACAO DE CONDUTORES VENANCIO AIRES	61	ANDRE RICARDO KAULFUSS
12	CANTU, STANGE & CIA LTDA	62	LABORATORIO FRANCISCATO LTDA
13	CHRISTOPHER S. N. JONES	63	LOREPAR PARTICIPACOES E CONSULTORIA LTDA
14	DELICIO EDGAR HEINRICH	64	ENERGISUL MANUTENCAO INDUSTRIAL LTDA
15	TABACOS MARASCA LTDA.	65	HS MANUTENCAO INDUSTRIAL LTDA
16	CONPASUL CONSTRUCAO E SERVICOS LTDA FILIAL III	66	INR INDUSTRIA NACIONAL DE ROCHAS EIRELI
17	COMPILAR CONSULTORIA DE RESULTADOS LTDA	67	SADI LUIZ LEBENS
18	ITAU UNIBANCO S.A.	68	TRANSPORTADORA AUGUSTA SP LTDA
19	ALLIANCE ONE BRASIL EXPORTADORA DE TABACOS LTDA	69	CJ CAR REPARACAO AUTOMOTIVA LTDA
20	SICREDI VALE DO RIO PARDO RS	70	M. MARASCA
21	ORGANIZACAO FUNERARIA JOSE L.KIST LTDA	71	I. L. LEISMANN SERVICOS ADMINISTRATIVOS LTDA
22	SICREDI VALE DO RIO PARDO RS	72	REK PARKING EMPREENDIMENTOS E PARTICIPACOES LTDA.
23	AMERICA IND. E COM. DE EMBALAGENS LTDA	73	LABORATORIO GASSEN LTDA
24	BANCO SANTANDER BRASIL S/A	74	MOTTA REPRESENTACOES EIRELI
25	FB TECNOLOGIA DA INFORMACAO LTDA	75	AUTO VIACAO VENANCIO AIRES LTDA
26	CTA CONTINENTAL TOBACCOS ALLIANCE S/A	76	EB IMOBILIARIA LTDA
27	CFC CENTRAL CENTRO DE FORMACAO DE CONDUTORES CENTRAL	77	LUCIANO A. DELAVI
28	BANCO BRADESCO S.A.	78	KAPPEL IMOVEIS LTDA
29	CONTROL UNION WARRANTS LTDA	79	RAQUEL BERGAMASCHI CORRETORA DE SEGUROS
30	ALMIR OSMAR LEMOS	80	SIMBIOTA CONSULTORIA AMBIENTAL LTDA
31	ENGETEC ENG. DE SEGURANCA E MEDICINA DO TRABALHO LTDA	81	C.L.GORGEN & CIA LTDA
32	LUIZ CARLOS MIRANDOLLI	82	MARMORE CORRETORA DE SEGUROS LTDA
33	JULIANA SBARAINI VOGT	83	PARKERT IND. E COM. DE CILINDROS HIDRAULICOS EIRELI
34	CHIMATUR TRANSPORTES COLETIVOS LTDA	84	SPIES, HEINEN E ELLERT ADVOCACIA EMPRESARIAL S/S
35	WON COMUNICACAO TOTAL LTDA	85	UTC BRASIL INDUSTRIA E COMERCIO DE TABACO LTDA
36	ARTUS MEDICINA E SEGURANCA DO TRABALHO LTDA	86	TIAGO PNEUS AUTO CENTER EIRELI
37	IFSUL - CAMPUS VENANCIO AIRES	87	FELIPE BIEGER & CIA. LTDA.
38	TRACO PRODUCOES GRAFICAS LTDA	88	JONAS RICARDO DA SILVA & CIA LTDA
39	FATIMA C. REMUS NAGEL	89	RUTHSCHILLING, BLANCO E BORGES ADVOGADOS ASSOCIADOS S/S
40	LUIS HENRIQUE DELGADO DUTRA	90	ONEHOST SOLUCOES WEB LTDA
41	REFRIMATE ENGENHARIA DO FRIO LTDA	91	TABACOS DITALIA LTDA
42	LABORATORIO GASSEN LTDA	92	FERNANDO VIEIRA
43	CONTROL UNION WARRANTS LTDA.	93	CLINICA DENTARIA BRASIL VENANCIO AIRES LTDA
44	BRASFUMO INDUSTRIA BRASILEIRA DE FUMOS S/A	94	QUEIROZ TERRAPLENAGEM E GUINDASTES EIRELI
45	GEMINI EQUIPAMENTOS E MANUTENCAO INDUSTRIAL LTDA	95	GRA ASS. E CONS. EM NEGOCIOS INTERNACIONAIS EIRELI
46	MECANICA ACESSORIOS VAIRES LTDA	96	PRESTATIVA CORRETORA DE SEGUROS LTDA
47	EMPRESA DE SEGURANCA CINDAPA DO SUL LTDA	97	CONSTRUSIL CONSTRUTORA LTDA
48	MULTSERV TORNEARIA MECANICA EIRELI	98	FUNERARIA VENANCIO LTDA
49	TABACUM INTERAMERICAN COM. E EXP. DE FUMOS LTDA	99	GRANJA AVICOLA BOM FRANGO LTDA
50	IDEA SOLUCOES EM VENDAS LTDA	100	MATE STACK DESENVOLVIMENTO DE SOFTWARE LTDA

100 MAIORES EMPRESAS POR FATURAMENTO EM 2020

ORD.	RAZÃO SOCIAL	ORD.	RAZÃO SOCIAL
1	ALLIANCE ONE BRASIL EXPRA DE TABACOS LTDA	51	LEEVA TRANSPS E LOGISTICA LTDA
2	CHINA BRASIL TABACOS EXPRA SA	52	PSG IND E COM DE VIDROS EIRELI
3	CTA CONTINENTAL TOBACCOS ALLIANCE S A	53	ARTE DE FAZER NEGOCIOS LTDA
4	FAMILIA KROTH IND E COM DE CARNES LTDA	54	POSTO DE ABASTECIMENTO DE COMB SCHMITZ LTDA
5	UTC BRASIL IND E COM DE TABACO LTDA.	55	C A F LOGISTICA E TRANSP EIRELI
6	TABACOS MARASCA LTDA	56	IND E COM DE CONFEC SOBREMORTE LTDA
7	NERI DO NASCIMENTO EIRELI	57	GELUS IND E COM EIRELI
8	METALURGICA VENANCIO LTDA	58	COOP LANGUIRU LTDA
9	TABACUM INTERAMERICAN COM E EXP DE FUMOS LTDA.	59	LOJAS BECKER LTDA
10	FRIG SAPE LTDA	60	POSTO KNIES LTDA
11	REFRIMATE ENGENHARIA DO FRIO LTDA	61	BENOIT ELETRODOMESTICOS LTDA
12	AMERICA IND E COM DE EMBALAGENS LTDA	62	COM DE COMB FLORESTAL LTDA
13	VENAX ELETRODOMESTICOS LTDA	63	SIND TRABALHADORES RURAIS
14	BRASFUMO IND BRASILEIRA DE FUMOS S A	64	FERROS CASTRO LTDA
15	CONDUSVALE DISTRIB DE MAT ELETRICO LTDA	65	INDL METAL ADAMS LTDA
16	LENZ CIA LTDA	66	FRIG EGGERS LTDA
17	TABACOS D ITALIA LTDA	67	FKROTH IND DE SUBPROD DA CARNE E AGROP LTDA
18	GRANJA AVICOLA BOM FRANGO LTDA	68	GVD TRANSPS LTDA
19	RPC PACKAGING BRASIL IND COM DE EMBAL LTDA	69	TABACALEIRA SUL AMERICANA LTDA
20	FUNDICAO VENANCIO AIRES LTDA	70	L T VAIRES IND DE CONEXOES ELETRICAS LTDA
21	MADRUGADA ALIMENTOS LTDA	71	RANEE IND E COM LTDA
22	AGRO COML AFUBRA LTDA	72	RR COM DE ALIMENTOS LTDA ME
23	LIBRAGA BRANDAO CIA LTDA	73	ARROZ SANTOS LTDA
24	MAD HAAS LTDA	74	ONIX EQUIP COMERCIAIS E SERVS LTDA
25	RIO GRANDE TABACOS LTDA	75	SUPER SANTOS VENANCIO SUPERMERCADO LTDA
26	COM LS LTDA	76	DREBES CIA LTDA
27	GRA ASSES E CONSULT EM NEG INTERN EIRELI EPP	77	WAMOVEL IND DE MOV EIRELI
28	HAAS SUPERMERCADOS LTDA	78	SUPERMERCADO GOLLMANN LTDA
29	COM DE MEDIC BRAIR LTDA	79	MAGAZINE LUIZA SA
30	DISTRIB DE COMB REGINATTO LTDA	80	POSTO SHOPPING CAR COMB LTDA
31	TABACOS VENUS IND E COM LTDA	81	LL DISTRIB DE CARNES LTDA
32	TRAMONTINI MAQ LTDA	82	KLIMA REF INDUL EIRELI EM RECUPERACAO JUDICIAL
33	IMPRA E EXPRA DE CEREAIS S.A.	83	STK INDL DE MAQ FAGUNDES EIRELI
34	BF TRANSP E COM LTDA	84	LOJAS QUEROQUERO S.A.
35	VOLPI AGROCOMERCIAL EIRELI	85	COLOR TINTAS VENANCIO LTDA
36	SPECIAL BRAZILIAN TABACOS LTDA	86	AUTO VIACAO VENANCIO AIRES LTDA
37	SUL FUMOS TRANSP E COM DE TABACO EIRELI	87	POSTO GASOLEO LTDA
38	MOV VAIRES LTDA ME	88	COML BUFFON COMB E TRANSPS LTDA
39	MARQUETTO COM DE COMB LTDA	89	DINAMICA CAR COM DE VEICULOS LTDA
40	COM DE COMB NEVOEIRO LTDA	90	IRMAOS BRUCH LTDA
41	MACHRY ATAC D TUDO EIRELI EPP	91	ELETRO ARMIN COM LTDA
42	LUNAJU SUPERMERCADOS LTDA	92	FERRU S MOV PARA ESCRITORIO LTDA
43	VHM VIDROS LTDA	93	TRANSPA TRANSWSUL LTDA EPP
44	SUPERMERCADO SCHLOSSER EIRELI	94	GLOBAL DISTRIBUICAO DE BENS DE CONS LTDA
45	TREVO SUL TRANSPS EIRELI ME	95	J A SPOHR COM DE VEICULOS LTDA
46	SERGIO FREY CIA LTDA	96	ARLY HICKMANN COML DE FERRAGENS LTDA
47	MERCADO RM KONZEN LTDA	97	ESTALEIRO TETHYS LTDA
48	AGROINDUSTRIAL ELACY LTDA	98	DELTASUL UTILIDADES LTDA
49	JP SANTA LUCIA COM DE COMB LTDA	99	FRIG FREESE LTDA
50	DMTOP COM DE MEDIC E COSMETICOS LTDA	100	MULTMEC MANUTENCAO INDL EIRELI

100 MAIORES PRODUTORES RURAIS POR VAF – VENÂNCIO AIRES – ANO BASE 2020

ORD.	NOME	REP.	ORD.	NOME	REP.
1	ELTON ROBERTO HEIN	2,49%	51	JOAO INACIO SCHNEIDER	0,20%
2	CONDOMINIO SUINICOLA PROGRESSO	2,03%	52	LORENO ANTONIO DE BORBA	0,20%
3	ROBERTO MILTON MALLMANN	2,02%	53	ALEXANDRE LUIZ PIRES	0,20%
4	CONDOMINIO AVIC VENANCIO AIRES	1,93%	54	ELOI WEYH	0,20%
5	JUARES DOS SANTOS	1,71%	55	LEANDRO ANDRE SCHONARTH	0,20%
6	RUDI SCHUH	1,35%	56	FERNANDO PEDRO BEPPLER	0,19%
7	LAURO JOSE SCHWINGEL	1,00%	57	GILBERTO DOS SANTOS	0,17%
8	SAMARA MIDIANI SANTIAGO MARTINS	0,99%	58	ANDRE KROTH	0,17%
9	IVO CLECIO BENCKE	0,89%	59	RAFAEL DAMBROS	0,17%
10	EDUARDO LUIZ STERTZ	0,86%	60	ANGELO BATISTA REIS	0,15%
11	DIEGO ANDRE POHL	0,84%	61	JOAO DOMINGOS SANTIAGO MARTINS	0,15%
12	GISELDA JUCELI MELZ	0,79%	62	PAULO HERMANN	0,15%
13	MATIAS KONIG	0,70%	63	OBERDAN JOSE SCHONARDT	0,14%
14	LUIS CARLOS SCHWENDLER	0,67%	64	ARY GRODT	0,13%
15	LUIZ NICOLAU EHLERT	0,63%	65	ALEXSANDRO FALEIRO	0,13%
16	VALDECI TRINDADE	0,63%	66	JOSE ALFONSO RIPELL	0,13%
17	ARLINDO HECK	0,54%	67	ABEDRIEL DUARTE	0,13%
18	CARLOS ANDRE SCHWENDLER	0,54%	68	ANTONIO ALCIR COUTINHO	0,13%
19	PLINIO BECKER	0,53%	69	EVANOR JAIR HORST	0,13%
20	ANGELO HACKENHAAR	0,53%	70	ADROALDO KROTH	0,13%
21	VALDIR KONIG	0,49%	71	DARLEI JOSE DOS SANTOS	0,13%
22	LAERCIO JACO EHLERT	0,49%	72	ARACI BEPPLER	0,13%
23	JOAO BATISTA SCHNEIDER	0,49%	73	MARINA HENCKES FREY HERMES	0,12%
24	WILSON FELICIO DA SILVA	0,48%	74	GILSON ROBERTO ROYER	0,12%
25	ELOIR WEYH	0,44%	75	JUNIOR BOHN	0,12%
26	CELSO LUIZ JANTSCH	0,44%	76	ADELIO CAMARGO DA SILVEIRA	0,12%
27	MARCELO DANIEL STULP	0,43%	77	CLEBER AIR MOTA SILVEIRA	0,12%
28	IRIO JOSE FREY	0,41%	78	JOSE CANTILIO COUTINHO	0,12%
29	ORLANDO MACHADO DA SILVA	0,36%	79	JEISON DANIEL LISBOA PEREIRA	0,11%
30	RICARDO JOSE HAAS	0,35%	80	LEANDRO LUIS BECKER	0,11%
31	IVO FISCHER	0,35%	81	FERNANDO LUIZ BALDO	0,11%
32	JORGE ANDRE REIS	0,34%	82	LUCIANA ANDREIA VARGAS DA SILVA	0,11%
33	HEITOR LUIZ RICHTER	0,33%	83	CLEDOIR JESUS DA ROSA	0,11%
34	ROSA INES DOS SANTOS SCHNEIDER	0,33%	84	EDSON PEDRO KIRCH	0,11%
35	MARISA LOURDES SCHWENDLER	0,32%	85	VALTER JOSE MAGGIONI	0,11%
36	EUSEBIO SCHWENDLER	0,31%	86	LUIS ALBERTO SCHWENDLER	0,11%
37	CESAR AUGUSTO SANTIAGO MARTINS	0,30%	87	JOAO CLECIO ILHA	0,11%
38	PATRICIA JANTSCH	0,28%	88	NICOLAU AMARO GUEDES	0,11%
39	IRINEU SCHLINDWEIN	0,28%	89	MARCELO FAGUNDES DA SILVA	0,11%
40	IARA MARIA PITTOL	0,26%	90	EDSON DE BRITO	0,11%
41	RUDI SCHUH	0,26%	91	HELIO ARNOLDO SEHN	0,11%
42	MAIRON HENRIQUE MACHRY	0,26%	92	ANTONIO RENI DA SILVA SANTAREM	0,10%
43	DALI IGNACIO REIS	0,26%	93	JAIME RE	0,10%
44	RUBEM PAULO ROEHL	0,24%	94	CLECIO KONRAD	0,10%
45	JOSE BERNARDO HACKENHAAR	0,24%	95	CELSO KRAMER	0,10%
46	MARCUS FERNANDO HEINEN	0,22%	96	MANOEL FRANKLIN DE AZAMBUJA	0,10%
47	NAIR GRANCKE WEBER	0,21%	97	MARCOS ANTONIO SCHIMUNECK	0,10%
48	ANDERSON RODRIGO REUTER	0,21%	98	JAIR CLECIO LEHMEN	0,10%
49	ORNELIO KREIBICH	0,20%	99	DEISE DAIANA NUNES STERTZ	0,10%
50	INACIO SCHWERZ	0,20%	100	JOSE DUARTE FILHO	0,10%

FACILIDADE PARA O HOMEM DO CAMPO



PRIMUS
COMPACTA +



PRIMUS
ENFARDA
FENO



PRIMUS
ELÉTRICA



PRIMUS
GASOLINA



- ✓ Produz até 170 sacos de silagem por hora
- ✓ Tem a melhor compactação do mercado
- ✓ Reduz a zero a perda de silagem estocada

✉ samuel@maquinasprimus.com.br

✉ alexon@maquinasprimus.com.br

🌐 www.maquinasprimus.com.br

☎ 51 99561-9562 📱 primusmaquinas

📍 Rua Ottmar Benno Schultz, 3306 - Industrial - Venâncio Aires

PRIMUS

Município é o 8º maior exportador do RS e 82º no Brasil

As exportações de Venâncio Aires tiveram queda de 25%, em 2020, em relação a 2019. De US\$ 692 milhões exportados em 2019, o valor baixou para US\$ 518 milhões em 2020. A baixa foi puxada pelo tabaco não manufaturado, que reduziu de US\$ 650 milhões, em 2019, para US\$ 473 milhões, em 2020.

Os principais destinos de exportações em 2020 foram China, com US\$ 111 milhões, mesmo com uma queda abrupta, pois em 2019 foram US\$ 255 milhões. Para a Bélgica, entrada para a Comunidade Europeia, foram US\$ 77 milhões exportados e, para os Estados Unidos, US\$ 51 milhões. Foram os três

principais mercados, acima de US\$ 50 milhões em 2020.

Entre os municípios, a Capital do Chimarrão segue entre os principais exportadores do Rio Grande do Sul e no Brasil. Em 2020, Venâncio foi o 8º maior exportador gaúcho, mesma posição de 2019. No Brasil, caiu de 70º, em 2019, para 82º, em 2020, no valor de exportações.

EXPORTS

Venâncio Aires' exports fell by 25% in 2020 when compared to 2019. It went from US\$692 million exported in 2019 down to US\$518 million in 2020. The drop was driven by unprocessed tobacco that decreased

from US\$ 650 million in 2019 to US\$ 473 million in 2020.

China was the main export destination in 2020 with US\$ 111 million despite a significant drop compared to US\$ 255 million in 2019. Exports to Belgium, the entry point for the EU market, amounted to US\$ 77 million and to the United States a total of US\$ 51 million. These are the top three markets in 2020 in excess of US\$50 million.

Venancio Aires is in the top export ranking amongst all municipalities in Rio Grande do Sul and Brazil. In 2020, Venâncio was the 8th largest exporter in Rio Grande do Sul, the same ranking as in 2019. In the Brazil rankings for overall exports the municipality went down from 70th in 2019 to 82nd in 2020.

EMPRESAS EXPORTADORAS (JAN-DEZ/2020) – Venâncio Aires

VA	EMPRESA
1	AGROINDUSTRIAL ELACY LTDA
2	ALLIANCE ONE BRASIL EXPORTADORA DE TABACOS LTDA.
3	AMERICA INDUSTRIA E COMERCIO DE EMBALAGENS LTDA
4	BR SUL EXPORTADORA EIRELI
5	BRASFUMO IND BRASILEIRA DE FUMOS S/A
6	CHINA BRASIL TABACOS EXPORTADORA S.A.
7	CN MAQUINAS E MONTAGENS LTDA
8	CTA CONTINENTAL TOBACCOS ALLIANCE S/A
9	DAIANE RUARO
10	EVAPORSUL INDUSTRIA DE CLIMATIZADORES EVAPORATIVOS LTDA
11	FUNDICAO VENANCIO AIRES LTDA
12	HBT INDUSTRIA E COMERCIO DE TABACOS LTDA
13	JONES MIGUEL RUPPENTHAL
14	KLIMA REFRIGERAO LTDA EM RECUPERACAO JUDICIAL
15	MADEIREIRA HAAS LTDA
16	MADRUGADA ALIMENTOS LTDA.
17	METALURGICA VENANCIO LTDA
18	MOVEIS VAIRES LTDA
19	NERI DO NASCIMENTO EIRELI
20	PRIMUS INDUSTRIA E COMERCIO DE MAQUINAS AGRICOLAS EIRELI
21	PSG COMERCIO E IMPORTACAO DE AUTO PECAS E ACESSORIOS EI
22	REFRIMATE ENGENHARIA DO FRIO LTDA
23	RIO GRANDE TABACOS LTDA.
24	SPECIAL BRAZILIAN TABACOS LTDA
25	TABACOS MARASCA LTDA
26	TABACOS VENUS INDUSTRIA E COMERCIO LTDA
27	TABACUM INTERAMERICAN COMERCIO E EXPORTACAO DE FUMOS LT
28	UTC BRASIL INDUSTRIA E COMERCIO DE TABACO LTDA.
29	VENAX ELETRODOMESTICOS LTDA
30	VOLPI AGROCOMERCIAL EIRELI

Ministério da Indústria, Comércio Exterior e Serviços

BALANÇA COMERCIAL Venâncio Aires – US\$ FOB – Milhões

ANO	EXPORTAÇÃO	
	VALOR	VAR% (*)
2000	216.376	0,00
2001	248.282	14,75
2002	227.414	-8,41
2003	270.427	18,91
2004	341.702	26,36
2005	425.383	24,49
2006	376.125	-11,58
2007	436.741	16,12
2008	647.270	48,20
2009	705.251	8,96
2010	759.891	7,75
2011	702.951	-7,49
2012	784.414	11,59
2013	800.549	2,06
2014	538.300	-32,76
2015	521.955	-3,04
2016	575.212	10,20
2017	620.742	7,92
2018	590.920	-4,8
2019	692.961	17,26
2020	518.773	-25,13

Ministério da Indústria, Comércio Exterior e Serviços

EXPORTAÇÃO BRASILEIRA – Principais produtos exportados de Venâncio Aires		
ORD.	DESCRIÇÃO	US\$ FOB
1	TABACO NÃO MANUFATURADO	\$ 473.746.703
2	OUTROS PRODUTOS DE TABACO E SEUS SUCEDÂNEOS, MANUFATURADOS	\$ 29.398.039
3	REFRIGERADORES, CONGELADORES E OUTRO MATERIAL, MÁQUINAS E APARELHOS PARA A PRODUÇÃO DE FRIO, COM EQUIPAMENTO ELÉTRICO OU OUTRO; BOMBAS DE CALOR	\$ 2.702.020
4	BOMBAS PARA LÍQUIDOS	\$ 1.810.460
5	APARELHOS E DISPOSITIVOS DE AQUECIMENTO, COZIMENTO, TORREFACÇÃO	\$ 1.680.658
6	ARTIGOS DE TRANSPORTE OU EMBALAGEM, DE PLÁSTICO; ROLHAS, TAMPAS, CÁPSULAS E OUTROS DISPOSITIVOS DE PLÁSTICO	\$ 1.534.818
7	FORNOS INDUSTRIAIS OU DE LABORATÓRIO, INCLUÍDOS OS INCINERADORES, NÃO ELÉTRICOS	\$ 1.457.760

Ministério da Indústria, Comércio Exterior e Serviços

EXPORTAÇÃO BRASILEIRA – Blocos econômicos de destino dos produtos de Venâncio Aires		
ORD.	BLOCO ECONÔMICO	2020 – VALOR FOB (US\$)
1	ÁSIA	\$ 198.056.482
2	EUROPA	\$ 160.399.321
3	UNIÃO EUROPEIA - UE	\$ 120.847.890
4	AMÉRICA DO NORTE	\$ 54.666.716
5	ASSOCIAÇÃO DE NAÇÕES DO SUDESTE ASIÁTICO - ASEAN	\$ 54.023.466
6	AMÉRICA DO SUL	\$ 53.165.198
7	MERCADO COMUM DO SUL - MERCOSUL	\$ 49.363.249
8	ORIENTE MÉDIO	\$ 33.297.588
9	ÁFRICA	\$ 15.659.677
10	AMÉRICA CENTRAL E CARIBE	\$ 3.320.919
11	COMUNIDADE ANDINA DAS NAÇÕES - CAN	\$ 2.603.890
12	OCEANIA	\$ 207,305

Ministério da Indústria, Comércio Exterior e Serviços

EXPORTAÇÃO BRASILEIRA – Principais países de destino dos produtos de Venâncio Aires		
ORD.	PAÍSES DE DESTINO	2020 – VALOR FOB (US\$)
1	CHINA	\$ 111.178.080
2	BÉLGICA	\$ 77.378.828
3	ESTADOS UNIDOS	\$ 51.703.567
4	PARAGUAI	\$ 40.090.217
5	INDONÉSIA	\$ 30.242.083
6	EMIRADOS ÁRABES UNIDOS	\$ 28.468.060
7	COREIA DO SUL	\$ 18.053.294
8	VIETNÃ	\$ 17.310.568
9	RÚSSIA	\$ 14.890.183
10	BIELO-RÚSSIA	\$ 13.617.094
11	POLÔNIA	\$ 10.137.989
12	EGITO	\$ 9.841.680
13	FRANÇA	\$ 9.059.564
14	ALEMANHA	\$ 8.388.137
15	GRÉCIA	\$ 8.172.802
16	TURQUIA	\$ 6.973.453
17	ARGENTINA	\$ 6.614.438

Ministério da Indústria, Comércio Exterior e Serviços

BALANÇA COMERCIAL BRASILEIRA POR MUNICÍPIO – 2020 Resumo Geral – Rio Grande do Sul – US\$ FOB			
EXP RS	EXP BR	MUNICÍPIO	2020 – VALOR FOB (US\$)
1	13	RIO GRANDE	2.055.424.845
2	34	PASSO FUNDO	1.147.473.832
3	49	SANTA CRUZ DO SUL	838.826.378
4	53	TRIUNFO	811.883.541
5	65	GUAÍBA	674.983.318
6	67	PORTO ALEGRE	666.329.438
7	76	SANTA MARIA	550.037.583
8	82	VENÂNCIO AIRES	518.773.206
9	87	CAXIAS DO SUL	498.848.508
10	103	SÃO LEOPOLDO	437.265.036
11	110	GRAVATÁ	405.904.212
12	120	CRUZ ALTA	382.857.869
13	185	MONTENEGRO	211.684.253
14	189	CARLOS BARBOSA	209.532.426
15	240	SANTO ÂNGELO	156.350.078
16	254	SANTA ROSA	141.271.262
17	270	CANOAS	130.623.341
18	271	PELOTAS	130.539.325
19	284	CAMAQUÃ	124.142.602
20	301	BAGÉ	115.988.848

Ministério da Indústria, Comércio Exterior e Serviços

Receitas de transferência e os reflexos na arrecadação municipal a partir de 2022

Com uma economia globalizada, o diagnóstico da realidade local precisa ser feito a partir de um contexto macroeconômico enquanto fonte para as análises necessárias.

De acordo com dados de setembro de 2021, a previsão do IPEA para o crescimento acumulado do PIB foi revista de 2% para 1,8%. Para explicar essa queda, o Instituto levou em conta o cenário macroeconômico com inflação em nível elevado, que afeta diretamente o poder de compra dos consumidores e o aumento do endividamento das famílias. Por outro lado, não se pode negligenciar que fatores como o crescimento do setor agropecuário e o aumento da disponibilidade de caixa dos governos estaduais sustentarão alguns investimentos, contribuindo para um tímido, mas relativo equilíbrio econômico.

Tomando por base a nossa vocação econômica, essa realidade produz efeitos diretos na economia municipal, que, apesar de todos os fatores negativos evidenciados, demonstra uma retomada da atividade econômica pós-pandemia de forma gradual, porém contínua, considerando que, com a flexibilização das questões sanitárias, setores como o de serviços e comércio têm se beneficiado, apesar da indústria permanecer à mercê de uma elevada inflação, falta de matérias-primas e altos custos com

energia.

Estar atento ao comportamento dos segmentos constitui importante ferramenta nas estimativas de receitas e, neste papel, o ICMS representa a principal fonte de arrecadação municipal na atualidade, sendo definida a participação do município no rateio deste imposto através do fator de maior peso que é o Valor Adicionado Fiscal – VAF. No contexto estadual, o IPM provisório apresentou elevação e os maiores destaques foram para a retomada de crescimento de setores diretamente ligados ao agronegócio, com ênfase para produção primária que contribuiu significativamente para o aumento total do indicador, refletindo na produtividade e boas cotações para grãos e proteína animal. No contexto municipal, o segmento de beneficiamento industrial e exportação de tabaco se destacaram para melhorar o índice. A previsão de encerramento do exercício 2021 contempla uma arrecadação bruta superior a R\$ 65 milhões. Se considerarmos este mesmo cenário para 2022, o acréscimo de 14,12% no índice representaria um incremento superior a R\$ 9 milhões em ICMS para o município de Venâncio Aires. Em contrapartida a esse crescimento do ICMS, cabe destacar alguns fatores que afetarão de forma decisiva a receita de ICMS dos



FABIANA KELLER, SECRETÁRIA DA FAZENDA

municípios a partir de 2022: um deles diz respeito ao fim da majoração das alíquotas do imposto, que produzirá impactos nas maiores áreas de receita, como combustíveis, energia elétrica e comunicações que retornam a patamar de 25% ante aos atuais 30%. Também está prevista a redução da alíquota geral que volta ao patamar histórico de 17%, contra os atuais 17,5%, igualando-se aos menores índices modais aplicados no país.

Em continuidade destaca-se a EC 108/2020, que determinou que obrigatoriamente 10% dos critérios de rateio do ICMS aos municípios dependerá do desempenho da educação, com base em indicadores de melhoria nos resultados de aprendizagem e de aumento da equidade, considerado o nível socioeconômico dos educandos. Analisando o período de pandemia em que as escolas estiverem em sistema híbrido de ensino, tem-se que esse fator poderá prejudicar a construção de qualquer indicador, uma vez que a mensuração dos resultados não se dará sobre bases equânimes, ainda mais para

Municípios de características agrícolas, como Venâncio, ou com menos recursos financeiros. Agravando essa situação, a proposta do Estado do Rio Grande do Sul eleva para 20% o percentual determinado pela EC 108/2020.

Na esfera federal, na mesma linha de impacto negativo nas receitas está a pendência de aprovação do PL 2.337/2021 - Reforma do Imposto de Renda que, segundo estimativa da Confederação Nacional dos Municípios, acarretaria numa perda estimada de R\$ 9.371.582.934 para os entes municipais. Caso venha a ser aprovado também no Senado o projeto de lei afetará diretamente os repasses do Fundo de Participação dos Municípios retirando, só do FPM, aproximadamente R\$ 3 bilhões. Pode-se dizer que, analisando o cenário econômico e suas variáveis macro enquanto influências sobre as receitas municipais de transferência no próximo exercício, a recomendação é de cautela em relação à despesa pública até que se possa enxergar, com um mínimo de segurança, o comportamento da economia e medir o impacto das novas legislações.

Fabiana Raquel Oliveira Keller
Secretária da Fazenda de
Venâncio Aires – RS
Presidente do CONSEF/RS - FAMURS

LOCAL GOVERNMENT FUNDS AND THE EFFECT ON MUNICIPAL REVENUE FROM 2022

With a globalised economy, the assessment of the local situation needs to be made in light of a macroeconomic context. According to data from September 2021, the IPEA (Institute for Applied Economic Research) forecast for accumulated GDP growth was revised downwards from 2% to 1.8%. In explanation, the Institute took into

consideration the macroeconomic scenario of high inflation that has a direct impact on consumer's purchasing power and a rise in household debt. On the other hand, it cannot be ignored that other factors such as the growth of the agricultural sector and increased cash availability from state governments will sustain some investments, contributing to a timid but relative economic balance.

Based on our economic work and knowledge, this scenario has a direct effect on the municipal economy. Despite all the negative factors, it shows a gradual but steady return to post-pandemic economic activity. With the easing of some restrictions, services and trade sectors have benefitted, although the industry remains at the mercy of high inflation, lack of raw materials and high energy costs. Keeping an eye on how the sectors behave is an important tool for forecasting revenue. In this context, the ICMS (Tax on the Circulation of Goods and Services) tax credits is currently the main source of municipal revenue. It is calculated on the basis of the municipality's Fiscal Added Value (VAF) tax revenue.

At State level, the provisional IPM (Indicator for Municipal Tax Credits) has shown an increase, mainly due to a steady return to growth of sectors directly linked to agribusiness. The primary sector, in particular, has significantly contributed to the overall index increase, resulting in productivity and good market quotes for grains and animal protein. At municipal level, the processing industry and tobacco exports were the main players pushing up the index.

The forecast for 2021 year end includes a gross revenue of R\$ 65 million. If we consider this same scenario for 2022, together with the 14.12% rise index, it would represent an increase of over R\$ 9 million in ICMS for Venâncio Aires.

In contrast to ICMS growth, it is worth highlighting some factors that will decisively affect the municipalities ICMS revenue from 2022: one of them concerns the end

of enhanced tax rates, that will impact the largest sources of tax revenue, such as fuel, electricity and communications which return to 25% compared to 30%, currently in place. The general tax rate is also expected to go back to the historical 17%, down from 17.5%, bringing it to the lowest tax rate applied in the country.

Furthermore, the Constitutional Amendment EC 108/2020 has introduced a criteria on the ICMS tax credits allocations in that 10% will depend on local education performance, using indicators based on improvement in learning outcomes and increase in equality, as well as pupils' socioeconomic level. Given the constraints of teaching during the pandemic with schools offering a hybrid learning system, it may impair some indicators on the rate calculation; more so considering that the overall results will not be based on equal levels, especially for more agriculturally based municipalities, such as Venâncio, or those with less financial resources. Aggravating this situation, the proposal of the State of Rio Grande do Sul increases to 20% the original allocation determined by EC 108/2020.

At federal level, the pending approval of the Income Tax Reform bill PL 2.337/2021 will also have a negative impact on revenues. According to the National Confederation of Municipalities the reform would result in an estimated R\$ 9,371,582,934 loss for municipal coffers. If it is also approved in the Senate the bill will directly affect the Municipal Participation Fund (MPF) funds transfer, resulting in a loss of approximately R\$ 3 billion from the MPF alone.

Based on the current economic scenario and its macro variables effects on municipal funds in the next fiscal year, caution is recommended in relation to public expenditure until one can judge with a minimum of confidence how the economy reacts and the possible impact of new legislation.

Fabiana Raquel Oliveira Keller
Secretary of the Treasury of Venâncio Aires
President of CONSEF/RS - FAMURS



RAINHA VERIDIANA RÖHSLER E PRINCESAS ALEXANDRA KELLER E LAVÍNIA GIEHL FORAM ELEITAS PARA A 16ª EDIÇÃO DA FESTA

Roni Müller

FESTA

Retomada cultural e econômica com a 16ª Fenachim

Maior evento cultural de Venâncio Aires, a Festa Nacional do Chimarrão (Fenachim) será realizada de 5 a 8 e 11 a 15 de maio de 2022. A 16ª edição do evento marca o retorno da festa com o 'sabor do Rio Grande' após a pandemia de Covid-19. A última edição foi em 2019 e a festa deveria ter sido realizada em 2021.

Com a presidência de Vilmar de Oliveira, empresário que também lidera a Câmara do Comércio, Indústria e Serviços de Venâncio Aires (Caciva), a promessa é de um evento grandioso, como um impulso importante para a retomada econômica no pós-pandemia.

A programação ocorre no Parque Municipal do Chimarrão, na entrada da cidade, com feiras comerciais, atrativos gastronômicos e diversas atrações artísticas e culturais.

O evento tem como soberanas a rainha Veridiana Röhsler e as princesas Alexandra Keller e Lavínia Giehl.

CULTURAL AND ECONOMIC ACTIVITIES RETURN WITH THE 16TH FENACHIM

The National Festival of Chimarrão (Fenachim), the largest cultural event in Venâncio Aires, will take place in 2022 from 5-8 and 11-15 May. In its 16th year, the event marks the return of the festival after the Covid-19 pandemic with the 'taste of Rio

Grande'. The last festival took place in 2019 and was then cancelled in 2021 due to Covid restrictions. The event is chaired by Vilmar de Oliveira, a businessman who also heads the Chamber of Commerce, Industry and Services of Venâncio Aires (Caciva), and it is expected to be a great opportunity to boost economic recovery post-pandemic. The festival takes place at the Chimarrão Municipal Park located by the main access to the city, offering a wide range of attractions, from trade fairs, food markets to a variety cultural events. The festival is crowned with its own Queen, Veridiana Röhsler and Princesses, Alexandra Keller and Lavínia Giehl.

FESTA DO BASTIÃO

Além de sediar a Fenachim, a festa que evidencia a bebida símbolo do Rio Grande do Sul, Venâncio Aires também é destaque no turismo religioso, por meio da Festa de São Sebastião Mártir, considerada a quarta maior festa religiosa do estado. A 146ª Festa do Bastião será realizada de 20 a 23 de janeiro de 2022.



© @fenachim
www.fenachim.com.br

A Festa com o sabor do Rio Grande

De 05 a 08 e de 11 a 15 de maio de 2022



REALIZAÇÃO:
AFENACHIM



MUNICÍPIO DE
VENÂNCIO AIRES
Capital Nacional do Chimarrão

Prefeitura de
venâncio
Tua vida melhor

TURISMO

História, cultura e belezas naturais atraem os visitantes

Na cidade e no interior, pontos turísticos de Venâncio Aires atraem visitantes de diferentes regiões. Entre os atrativos estão as belezas naturais, empreendimentos que oferecerem hospedagem e gastronomia, que são relacionados ao chimarrão - bebida símbolo dos gaúchos - ou que resgatam a história do município.

HISTORY, CULTURE AND NATURAL BEAUTY ATTRACT VISITORS

Both countryside and urban sights in Venancio Aires have been drawing visitors from different regions to the town. The main attractions include places of natural beauty and a scenic route with places to stay offering local cuisine as well as showcasing Chimarrao, Gaucho's traditional drink in southern Brazil.

MUSEU

Construído em 1929 e primeiro prédio a ser tombado, no município, o Edifício Storck abriga o museu e um rico arquivo histórico com documentos, fotos, revistas, jornais. O acervo constituído de peças doadas por diversas pessoas da comunidade reforça o título de 'Museu de muitos donos'. A visitação é gratuita e ocorre de segunda a sexta-feira e em dois domingos por mês. No mesmo prédio, está o Centro de Atendimento ao Turista (CAT).

MUSEUM

Dating back to 1929 and the first listed building in the municipality, Storck Building houses the town's museum offering a rich historical collection of documents, photos, magazines and newspapers. It's also known as "museum of many owners" given that most pieces on display have been donated by the local community. The museum is open to visitors free of charge, from Monday to Friday and on two Sundays per month. The local Tourist Information Office (CAT) can be found in the same building.



Fotos Alvaro Pegoraro



IGREJA SÃO SEBASTIÃO MÁRTIR

Segunda maior Igreja da América Latina no estilo neogótico, construída em 1929, é o principal destaque do Largo do Chimarrão, no centro da cidade. A Igreja de São Sebastião Mártir é considerada o cartão postal de Venâncio Aires e costuma ser o local de lazer e confraternização de moradores e visitantes. Mantida pela Paróquia de São Sebastião Mártir, a Igreja Matriz está aberta diariamente para visitas, além de sediar missas e celebrações.

ST. SEBASTIAN MARTYR'S CHURCH

Built in 1929, the Neogothic church is the second largest in Latin America and the main tourist attraction at the heart of the city. Also known as the town's postcard, St. Sebastian Martyr church sits in a large square surrounded by green spaces used as meeting point by locals and visitors. Managed by the Parish of St. Sebastian Martyr, the church holds regular masses and events and is open daily to visitors.



REJANE RÜDIGER PASTORE CRIOU A ESCOLA DO CHIMARRÃO EM 1998, NA ERVATEIRA RAINHA DOS PAMPAS, EM LINHA TRAVESSA

ESCOLA DO CHIMARRÃO

Em um ambiente rústico e acolhedor, em Linha Travessa, no interior do município, a Escola do Chimarrão apresenta 37 tipos de chimarrão, entre eles o que pode ser feito em apenas 11 segundos. A escola já esteve em 320 municípios de sete estados brasileiros, cinco países da Europa e Estados Unidos, com a proposta de cultivar as tradições e difundir a bebida símbolo dos gaúchos.

CHIMARRÃO SCHOOL

In a rustic and welcoming space in the rural district of Linha Travessa, a display of 37 chimarrão styles, including the superfast mate that is prepared in just 11 seconds, invite visitors to learn more about the traditional drink at the Chimarrão School. The school is also a mobile learning project that has travelled to 320 municipalities across seven Brazilian states, five countries in Europe and to the United States, showing the Gaucho's traditional yerba-mate drink further afield.



ROTA DO CHIMARRÃO

Um dos programas temáticos do município, a Rota do Chimarrão abrange roteiro de visitação à Escola do Chimarrão, ervais, mirantes, agroindústrias e propriedades rurais, entre outros pontos turísticos na cidade e interior.

CHIMARRÃO ROUTE

This scenic route take visitors to tourist sights around the countryside in rural districts and in town. The Chimarrão Route includes stops at the Chimarrão School, places to enjoy a panoramic view, visits to local farm shops and rural properties and yerba-mate fields, amongst other sight.



FIGUEIRA CENTENÁRIA

Localizada em Linha Silva Tavares, a Figueira Centenária chama atenção pela imponência. São quase 18 metros de altura, o equivalente a um prédio de cinco andares, e um tronco de 11 metros de circunferência. Um estudo recente apontou que a árvore tem mais de 480 anos. A atração fica na propriedade da família Schwinn, onde é possível fazer piquenique à sombra da figueira e conhecer três cascatas.

CENTENNIAL FIG TREE

Nestled in the undulating countryside of Linha Silva Tavares at the Schwinn family property, a centennial fig tree has turned into a local attraction. The majestic tree draws attention for its mighty size, nearly 18 meters high, as tall as a five-storey building, with a trunk measuring 11 metres in circumference. A recent study showed that the tree is over 480 years old. Visitors can enjoy a picnic under the large shade and explore three waterfalls in the surrounding area through a trail.



CONHEÇA NOSSOS SERVIÇOS:

**CULTURA, ODONTO, ESPORTE, ACADEMIA,
MATURIDADE ATIVA, TURISMO
E CRIAR SESC (CONTRATURNO)**



Sesc Venâncio Aires
Rua Jacob Becker, 1676
(51) 3741.5668
(51) 98493.0450

Sesc Fecomércio
Senac

Rota religiosa resgata a história das comunidades

A Prefeitura de Venâncio Aires, por meio da atuação da equipe do Centro de Atendimento ao Turista (CAT), em parceria com a Associação de Turismo Rural Rota do Chimarrão (Aturrrchim), trabalha na criação de uma rota turística religiosa. A ideia é criar um roteiro para visitação aos locais, com o intuito do público conhecer a história das casas religiosas e suas contribuições para as comunidades. A intenção é mapear os locais e disponibilizar os registros para que grupos possam ser montados para a visita guiada também individual. Para a visita interna às igrejas, será feito contato com as comunidades para avaliar o interesse em receber os turistas. Entre os templos que integrarão a rota, estão a matriz da Paróquia São Sebastião Mártir, no Centro da cidade, a segunda maior no estilo neogótico da América Latina, e a Igreja Evangélica de Confissão Luterana, além de outras localizadas na cidade e interior.

PILGRIMAGE ROUTE TO STEP INTO HISTORY

The local government is working together with the Tourism Service Centre (CAT) and the Association of Rural Tourism Rota do Chimarrão (Aturrrchim) to introduce a new tourist route for pilgrims. The idea is to create an itinerary of religious interest with churches and places that tell the history of local communities. They plan to have a detailed map of different places that can be visited and also provide historic information on guided tours, both group and individual. Local communities will be consulted to choose whether they want their churches to be open to tourists. The pilgrimage route will include visits to St. Sebastian Martyr church, second largest Neogothic church in Latin America, the Lutheran church and a number of other churches and religious places in town and rural districts.

Alvaro Pegoraro



IGREJA SANTA CATARINA, EM LINHA BRASIL, FOI CONSTRUÍDA EM 1948 E É O PRINCIPAL PONTO DE REFERÊNCIA DA LOCALIDADE



www.madrugada.com.br



INTEGRANTES DO GRUPO 'ELAS NO PEDAL' COSTUMAM VISITAR PONTOS TURÍSTICOS DO INTERIOR DE VENÂNCIO AIRES

Arquivo pessoal

P E D A L

Ciclismo e turismo em evidência

Com o ciclismo em evidência, nos últimos anos, Venâncio Aires investe em ações para fomentar o cicloturismo. A Capital do Chimarrão integra o projeto da Associação dos Municípios do Vale do Rio Pardo (Amvarp), que prevê uma rota turística de mais de 280 quilômetros na região.

Em Venâncio, a Emater tem auxiliado para a definição dos pontos de apoio aos ciclistas, que abrange agroindústrias, estabelecimentos comerciais e área de camping. Já a Aturvarp é responsável pelo levantamento dos locais para colocação das placas indicativas, que serão custeadas e instaladas pela Prefeitura. O roteiro prevê a chegada em Venâncio

Aires por Monte Alverne, seguindo por Centro Linha Brasil, Linha Brasil, Arroio Grande, Harmonia da Costa, Travessa e Grão-Pará.

Além disso, Venâncio Aires já conta com o projeto Ponto do Pedal, que mapeia rotas de cicloturismo rural que podem ser acessadas por leitura de QR Code, código de barras que permite ver as rotas com localização e principais informações sobre cada uma.

CYCLING AND TOURISM

As cycling activities rise in popularity, Venâncio Aires is investing in promoting cycling tourism. The Capital of Chimarrão is part of a project led by the Association of

Municipalities in Rio Pardo Valley (Amvarp) that has introduced a cycling route of over 280 kilometers across the region. Emater have been assessing the route in Venancio to create attractive places for cyclists along the way, from farm shops, sightseeing spots to camping sites. Aturvarp, on the other hand, have been looking at safety and appropriate signage that will be funded and delivered by the local Council. The scenic cycling route cuts across Venancio Aires rural districts from Monte Alverne through Centro Linha Brasil, Linha Brasil, Arroio Grande, Harmonia da Costa, Travessa and Grão-Pará. As part of Ponto do Pedal project, cyclists in Venancio Aires benefit from digital maps of rural routes and interesting information about the area that can be accessed via QR code.

Somos uma empresa com **vasta experiência** na área da **comunicação visual**, oferecendo aos clientes soluções eficientes! São **5 anos** de experiência atendendo todo o estado do RS.

Nosso objetivo é **DESTACAR** sua empresa

- ✓ Fachadas
 - ACM
 - PVC expandido
 - Adesivo
 - Lonas
- ✓ Impressão digital
- ✓ Personalização de frotas
- ✓ Comunicação visual interna e externa
- ✓ Sinalização de ambientes

ARK
comunicação visual

☎ 51 99694-2889
 📧 arkcomunicacaovisual
 R. Gen. Osório, 1624
 Centro, Venâncio Aires





PAVIMENTAÇÃO DE RUAS E CONSTRUÇÃO DE PASSEIO PÚBLICO ESTÃO ENTRE OS PROGRAMAS PRIORITÁRIOS EM MATO LEITÃO

MATO LEITÃO

Alvaro Pegoraro

Incentivos e infraestrutura para o desenvolvimento

Reconhecido por índices positivos de acesso à saúde, qualidade da educação e gestão fiscal, Mato Leitão completa 30 anos de emancipação política e administrativa, em março de 2022, em um crescimento constante e equilibrado. Entre os destaques está a área industrial, criada há cerca de 4 anos, próximo à entrada da cidade, na RSC-453. Com a implantação do Balcão de Eletros Venax, o espaço já abriga cinco empresas de diferentes segmentos. Com o loteamento da área, mais 12 lotes serão disponibilizados em breve. “A ideia é povoar toda a área de seis hectares, em paralelo com os incentivos em outras partes da cidade. Tudo isso reflete em geração de empregos e renda”, define o prefeito Carlos Bohn (PSDB). Os avanços no setor primário, com empreendimentos recentes como o Incubatório e o Condomínio Avícola da Dália Alimentos, assim como a produção de suínos e grãos, também têm contribuído de forma significativa com o município. Atualmente, a agricultura responde por mais de 54% da economia. Na área de infraestrutura, a Cidade das Orquídeas tem avançado em pavimentação e na construção de passeios públicos, padronizando a área urbana. Por meio de um programa municipal, moradores se organizam e realizam a compra do material e a mão de obra é disponibilizada pelo Município. Outra iniciativa pioneira é a instalação de energia

solar, que já abastece as três escolas municipais. A sede administrativa, cuja obra deve ser finalizada em 2022, contará com usina fotovoltaica que garantirá a produção de energia capaz de abastecer todos os prédios públicos, gerando uma economia mensal estimada em R\$ 25 mil.

INCENTIVES AND INFRASTRUCTURE FOR MATO LEITÃO

Mato Leitao is renowned for scoring high in health services and education offered to the community as well as for the fiscal management of its local government. The municipality celebrates 30 years of political and administrative emancipation in March 2022 with a steady growth trajectory. The local economy has benefitted from an industrial area built about 4 years ago, located by the town's main access on the RSC-453 and that has been attracting investments from five businesses, including Balcao Venax. As the area expands, a further 12 lots should be made available soon. “The idea is to fill up the entire area of six hectares, whilst also offering incentives

for other parts of the town. It creates jobs and generates income”, says Mayor Carlos Bohn. In the primary sector there have also been some significant developments to drive the economy, in particular with investments in new ventures such as the Hatchery and the Poultry Consortium of Dália Alimentos, as well as pig farming and grain production. Agriculture and farming activities currently account for over 54% of the economy. There has also been investments in infrastructure for Mato Leitao, known as the City of Orchids, with streets being resurfaced and new pavements to create a standardised urban feel. The project is delivered through a municipal programme where the local community supplies some building materials and the local authority provides the labour to complete the work. Another pioneering initiative is the installation of solar energy systems to supply three municipal schools. With completion expected in 2022 the new administrative centre of the local Council will have its own solar photovoltaic plant that will generate enough energy for all public buildings, making a monthly saving of R\$ 25,000.

GESTÃO FISCAL DE EXCELÊNCIA

De 2019 para 2020, Mato Leitão deu um salto em relação à gestão fiscal, conforme relatório da Federação das Indústrias do Estado do Rio de Janeiro (Firjan). Cresceu de 0,6866 para 0,8110 no Índice Firjan de Gestão Fiscal (IFGF), o que elevou o município a alcançar patamar de excelência na área e ultrapassar as médias do Rio Grande do Sul (0,6584) e do Brasil (0,5436). Com esse índice, o município ocupa a 78ª posição no ranking estadual e a 547ª no nacional do IFGF.

PERFIL

REPRESENTAÇÃO POLÍTICA

Prefeito: Carlos Alberto Bohn (PSDB)
 Vice-prefeito: Arly Stöhr (PDT)
 Vereadores: Clair Bernardete Sell Konrad (PP), Emerson Luis Kirch (PSDB), Gustavo Maldaner (MDB), Luciano André Vargas (MDB), Marcela Eggers (PDT), Osmar Renê Bick (PSDB) - presidente, Rony Stöhr (PSDB), Volnei André Hochscheidt (PP) e Zeca Rodrigues (PDT)

REPRESENTAÇÃO ECONÔMICA

Setor primário - 54,2%
 Indústria - 24,2%
 Comércio - 6,8%
 Serviços - 2,4%

Principais culturas agrícolas: soja, arroz, gado, tabaco

Orçamento do Município: R\$ 28,5 milhões (2021)
 PIB: R\$ 154.162,17 (2018)
 PIB per capita: R\$ 34.596,54 (2018)
 População: 4.627 (estimativa 2021)
 Número de empresas: 472

Área: 46,8 km²
 Frota: 3.764 veículos
 Principal rodovia de acesso: RSC-453

COMUNICAÇÃO

Folha de Mato Leitão: www.folhadomate.com.br
 Arauto FM – 90.5: www.portalarauto.com.br

EDUCAÇÃO E SAÚDE

1 escola de Educação Infantil
 2 escolas de Ensino Fundamental
 1 escola de Ensino Médio
 2 postos de saúde

10 MAIORES EMPRESAS

Calçados Beira Rio, Biscobom Alimentos, Móveis Vaires, Super Dobom, Kirch e Silva, Ditlanta, Química Brasil, Industrial Metal Adams, Assmann e Ertel, Transporte e Logística 3K.

PONTOS TURÍSTICOS:

Igreja Matriz Santa Inês, Igreja Evangélica de Confissão Luterana no Brasil, Orquidário SS Orquídeas, Adventure Park, Parque Bellevue e Balneário Fagundes.

Divulgação



Cidade das
Orquídeas



Prefeitura Municipal de
 Mato Leitão - RS
 Rua Leopoldo Hinterholz
 710 CEP: 95835-000
 51 3784.1085
www.matoleitao-rs.com.br





COLHEITA DE BRÓCOLIS PARA
EMPRESA DE SERAFINA CORRÊA
COMEÇOU EM AGOSTO DE 2021

PASSO DO SOBRADO

Al Prefeitura Passo do Sobrado

Fomento à agricultura e novas culturas

Passo do Sobrado tem como base da economia a agricultura. O setor primário representa 70% na economia do município. O prefeito do município, Edgar Thiesen (Progressitas), destaca a parceria com a Grano Alimentos, de Serafina Corrêa, que trouxe o brócolis como uma nova fonte de renda e diversificação das propriedades e valorização do comércio local.

“Nosso objetivo é incentivar os munícipes a empreenderem e mostrar o grande atrativo que o município oferece por ter a sua localização privilegiada e oferecer uma ótima logística”, complementa. O Distrito Industrial em Passo do Sobrado também está em expansão. Para viabilizar a instalação de novos investimentos, uma área rural foi transformada em urbana para ampliação do espaço.

FOSTERING AGRICULTURE AND NEW CROPS IN PASSO DO SOBRADO

Passo do Sobrado's economy is based on agriculture. The primary sector accounts for 70% of the local economy. Mayor Edgar Thiesen highlights the partnership with Grano Alimentos, based in Serafina Corrêa, that has promoted broccoli farming in the municipality. It has created a new income stream and an opportunity for farmers to diversify their crops.

“Our goal is to encourage local farmers to diversify their businesses and show them how much the municipality has to offer in terms of its strategic geographical position that offers great logistics”, he says. The Industrial District in Passo do Sobrado is also expanding. A rural site has recently been turned into an urban area to enable new investments.

grano

A maior empresa de vegetais congelados do país!

Molho, Cauliflor, Brócolis, Ma da Favosca, Caju-da-Bica

www.grano.com.br @grano.congelados

PERFIL

REPRESENTAÇÃO POLÍTICA

Prefeito: Edgar Thiesen (Progressistas)

Vice-prefeita: Celina Maria Fagundes da Rosa (MDB)

Vereadores: Célia Clorete Haas da Fonseca - Presidente (PTB), Elisio Machado (PDT), Fabiane Gassen (Progressistas), Gustavo Azambuja Rocha (PDT), Jander de Carvalho Thisen (PTB), Juliana da Silveira (PDT), Marlene Teresinha Kroth Haas (Progressistas), Mateus Freitas (MDB) e Selmo Baierle Fagundes (PT).

REPRESENTAÇÃO ECONÔMICA

Setor primário – 70%

Comércio – 12%

Indústria – 15%

Serviços – 3%

Principais culturas agrícolas: fumo, soja, gado, milho e arroz.

Área: 265,1 km²

Principal rodovia de acesso: ERS-405

Frota: 4.342 veículos

Orçamento do Município: R\$ 25.514.000,00

PIB: R\$ 172.013.590,00 (2018)

PIB Per capita: R\$ 26.492,16 (2018)

População: 6.612 habitantes (estimada)

Número de empresas: 210

COMUNICAÇÃO

Jornal Gazeta Popular: www.gazetapopular.com

Rádio OPA FM – 91.3: www.opafm.com.br

EDUCAÇÃO E SAÚDE

2 escolas de Educação Infantil

6 escolas de Ensino Fundamental

1 escola de Ensino Médio

2 postos de saúde

1 clínica geriátrica

10 MAIORES EMPRESAS

Frigorífico do Sul, Comércio de Alimentos Jacobsen Eirelli, Baky Alimentos, Comprenor Concreto P. Nordeste Ltda, VL Lersch Cia Ltda, Silvano Luiz Adams, Dei'Lis Indústria de Produtos Saneantes Domissanitários Ltda, Jacobsen e Winck Ltda, Gilberto Daniel Weber, Fábio L. Kaufmann.

PONTOS TURÍSTICOS:

Igreja Nossa Senhora do Rosário, Praça da Emancipação, Recanto do Itacolomy (foto), Balneário Moraes, Cascata Nunes e Balneário Queiroz

Divulgação



PASSO DO SOBRADO

"Município que cresce cada dia mais.
Com sua localização privilegiada,
um bom lugar para investir"



ADMINISTRAÇÃO MUNICIPAL
DE PASSO DO SOBRADO
2021 - 2024

São metas que
nor-teiam nosso
Poder Legislativo.
**UMA CÂMARA
COM CAMINHOS E
POSSIBILIDADES
DIFERENTES.**



Câmara Municipal
de Vereadores
de Passo do Sobrado



MATRIZEIRO DA DÁLIA É UM DOS EMPREENDIMENTOS QUE SE INSTALARAM RECENTEMENTE NO MUNICÍPIO E JÁ CONTRIBUEM COM A ECONOMIA

VALE VERDE

Divulgação/Dália

Setor agropecuário representa mais de 85% da economia

Vale Verde completou 25 anos de emancipação político-administrativa em outubro de 2021. O município compreendia os distritos de Vila Melos e Monte Alegre, que pertenciam a General Câmara. Atualmente, conta com 3,5 mil habitantes e tem o setor primário como mais representativo, correspondendo a 86,51% da economia.

A estimativa do prefeito, Carlos Gustavo Schuch (MDB), é de que nos próximos anos, a representatividade da indústria e comércio aumente, com a instalação de novas empresas. Nos últimos anos, a instalação de empresas como a Arla, Bendo Alimentos e Cooperativa Dália, gerou cerca de 100 postos de trabalho, o que também deve refletir, em breve, no faturamento do Município.

AGRICULTURAL SECTOR ACCOUNTS FOR OVER 85% OF THE VALE VERDE ECONOMY

In October 2021 Vale Verde celebrated 25 years of political-administrative emancipation. The municipality used to be part of General Câmara, in Vila Melos and Monte Alegre district. With a population of 3,500 the town's economy is based on the primary sector, accounting for 86.51% of its economic activity.

Mayor Carlos Gustavo Schuch (MDB) hopes that in the coming years both industry and trade sectors will expand as more businesses are created. In recent years the town attracted a number of new businesses including Arla, Bendo Alimentos and Cooperativa Dália, creating about 100 jobs that will soon translate into revenue for the Municipality's purse.



CERTAJA
ENERGIA

Há 52 anos, a força que vem da cooperação!

Em 2022, Vale Verde e região receberão mais um grande investimento: **a subestação**, que servirá de insumo para impulsionar o desenvolvimento dos municípios de Vale Verde, Passo do Sobrado, General Câmara e Santa Cruz do Sul.

COOPERATIVA REGIONAL DE ENERGIA TAQUARI JACUÍ Centro Admin: Rua Albino Pinto, 292 Taquari | 51 3653.6600



PERFIL

REPRESENTAÇÃO POLÍTICA

Prefeito: Carlos Gustavo Schuch (MDB)
Vice-prefeito: Ricardo Froemming (PTB)
Vereadores: Clecio Hertz (PSB), Dion Souza (MDB), Elario Rosa da Silva (MDB), Eloir Storch (MDB), Flavio da Silva (Republicanos), Frederico Toillier (PDT), Gabriel Dettenborn de Mello (MDB) - presidente, Guilherme Ubatuba Teixeira (MDB) e Sandra de Mello da Silva (PSB).

REPRESENTAÇÃO ECONÔMICA

Setor primário – 86,51%
 Comércio – 8,84%
 Indústria – 2,77%
 Serviços – 1,85%

Principais culturas agrícolas: soja, arroz, gado, tabaco

Área: 333,33 km

Principais rodovias de acesso: ERS-244 e ERS-405

Frota: 1.972 veículos

Orçamento do Município: R\$ 24,5 milhões

PIB: R\$ 77.480.733,00

PIB per capita: R\$ 21.943,00 (2018)

População: 3.531 habitantes

Número de empresas: 152

EDUCAÇÃO E SAÚDE

1 escola de Educação Infantil
 3 escolas de Ensino Fundamental
 1 escola de Ensino Médio
 1 posto de saúde

10 MAIORES EMPRESAS

Froemming & Cia Ltda, Toillier e Silva Comércio de Combustíveis, Aro Mineração Ltda, Bendo & Cia Ltda, J. Renato Rauber & Cia Ltda, Clenice de Mello Carvalho, Laura Menezes Weber, Indústria e Comércio Artefatos de Cimento, Gilberto Rigol Ávila, Fernanda de Azambuja.

PONTOS TURÍSTICOS:

Balneário Monte Alegre (foto), Morada da Figueira, Mirante Raul Mello, Figueira Gigante.

Rodrigo Klamt/Divulgação



A TÃO SONHADA INDUSTRIALIZAÇÃO CHEGOU EM VALE VERDE

Geração de emprego e renda agora estimulam e vislumbram um futuro promissor.



PREFEITURA MUNICIPAL DE VALE VERDE

Município de oportunidades

PERFIL SOCIOECONÔMICO DE VENÂNCIO AIRES E MICRORREGIÃO

Publicação da Empresa Jornalística Folha do Mate Ltda
 Rua Visconde do Rio Branco, 600 | Venâncio Aires – RS
 CNPJ/MF 98.597.719/0001-56 | Inscrição Estadual 155/00447792
 Fone: (51) 3793 2450 | www.folhadomate.com

Diretores – Directors

Ricardo Silberschlag
 Sérgio Klafke
 Paula Carvalho

Coordenação – Management

Sérgio Klafke - MTB 9.979
 sergioklafke@folhadomate.com.br

Edição – Edition

Juliana Bencke - MTB 17.935
 juliana@folhadomate.com.br

Textos – Contents

Cassiane Rodrigues, Juliana Bencke e Sérgio Klafke

Revisão – Proofreading

Rui Borgmann

Tradução em inglês – English translator

Solange Silberschlag Beglin
 Translator IoL London, DPSI, NRPSI no. 16089

Capa – Cover

Rodrigo Kist

Diagramação – Art and layout

Diego Batista e Scheila Ferreira

Anúncios – Advertising

Marcos Santos, Rodrigo Kist e Scheila Ferreira

Comercialização – Sales

Jonathan Silva, Júlio Hoffmann,
 Kinha Heck, Lunara Reiter e Paula Carvalho

Impressão – Printing

Gráfica Cromo

Tiragem:

2.500 exemplares

Dezembro de 2021 – December 2021

**Folha
do
Mate** **50**
ANO

O JORNAL
MAIS LIDO
DE VENÂNCIO

VEÍCULOS LÍDERES
DE AUDIÊNCIA.
MAIS UMA VEZ EM
1º LUGAR

Pesquisa Nupes-Unisc
Preferência Real 2021
Venâncio Aires



A RÁDIO
MAIS OUVIDA
DE VENÂNCIO

VALORIZE QUEM ATUA NA NOSSA

MICRORREGIÃO

Prestigie as empresas de Venâncio Aires, Mato Leitão, Passo do Sobrado e Vale Verde.



POSTO KIOSQUE
O POSTO DOS TANQUES DE FIBRA

51 **3784-1152**
Leopoldo Aluisius Hinterholz, 862, Centro - Mato Leitão

Encomendas para festas

- Panetone
- Tortas diversas
- Docinhos
- Camafeus
- Branquinhos
- Negrinhos
- Pastéis assados e fritos
- Massas folhadas
- Cupcakes e trufas
- Massas caseiras
- Pães • Cucas • Bolachas

Serve por agendamento café colonial

99789-9071 | 99365-8350
Linha Arroio Grande

ssorquídeas
PRODUÇÃO E VENDA DE ORQUÍDEAS

DÊ ORQUÍDEAS E GANHE SORRISOS

RSC 453, KM 13,2 | Mato Leitão

51 98155-9811 / 51 98230-1100 @ssorquídeas

Gold Möbel Haus
O seu Móvel sob Medida!

51 **99577-7793**
Mato Leitão/RS

@GOLDMobelHaus

Somos histórias, experiências e transformações.

Apesc em números

PROFESSORES	525
COLABORADORES	1632
ESTUDANTES	10.468
BOLSISTAS OU COM FINANCIAMENTO ESTUDANTIL	4.975

ATENDIMENTOS À COMUNIDADE EM SERVIÇOS DE SAÚDE E ASSISTÊNCIAIS

FISIOTERAPIA	2.706
ODONTOLOGIA	6.618
SERVIÇO INTEGRADO DE SAÚDE	15.546
AMBULATÓRIO ACADÊMICO DA MEDICINA	8.718
PROJETOS HOSPITAL SANTA CRUZ	4.693
SISTEMA ÚNICO DE SAÚDE	82,60%
DEMAIS CONVÊNIOS	17,40%
PROCEDIMENTOS CIRÚRGICOS	11.398
PARTOS (NORMAIS E CESÁREOS)	1978
AMBULATORIAIS	125.648
HOSPITAL VETERINÁRIO	1000
GABINETE DE ASSISTÊNCIA JUDICIÁRIA	1.895

ATENDIMENTOS À COMUNIDADE EM PROJETOS DE EXTENSÃO, ESPORTE E CULTURA

UNISC ESPORTES	2.805
NÚCLEO DE ARTE E CULTURA - NUAC	116.389
PROJETOS DE EXTENSÃO	29.899

